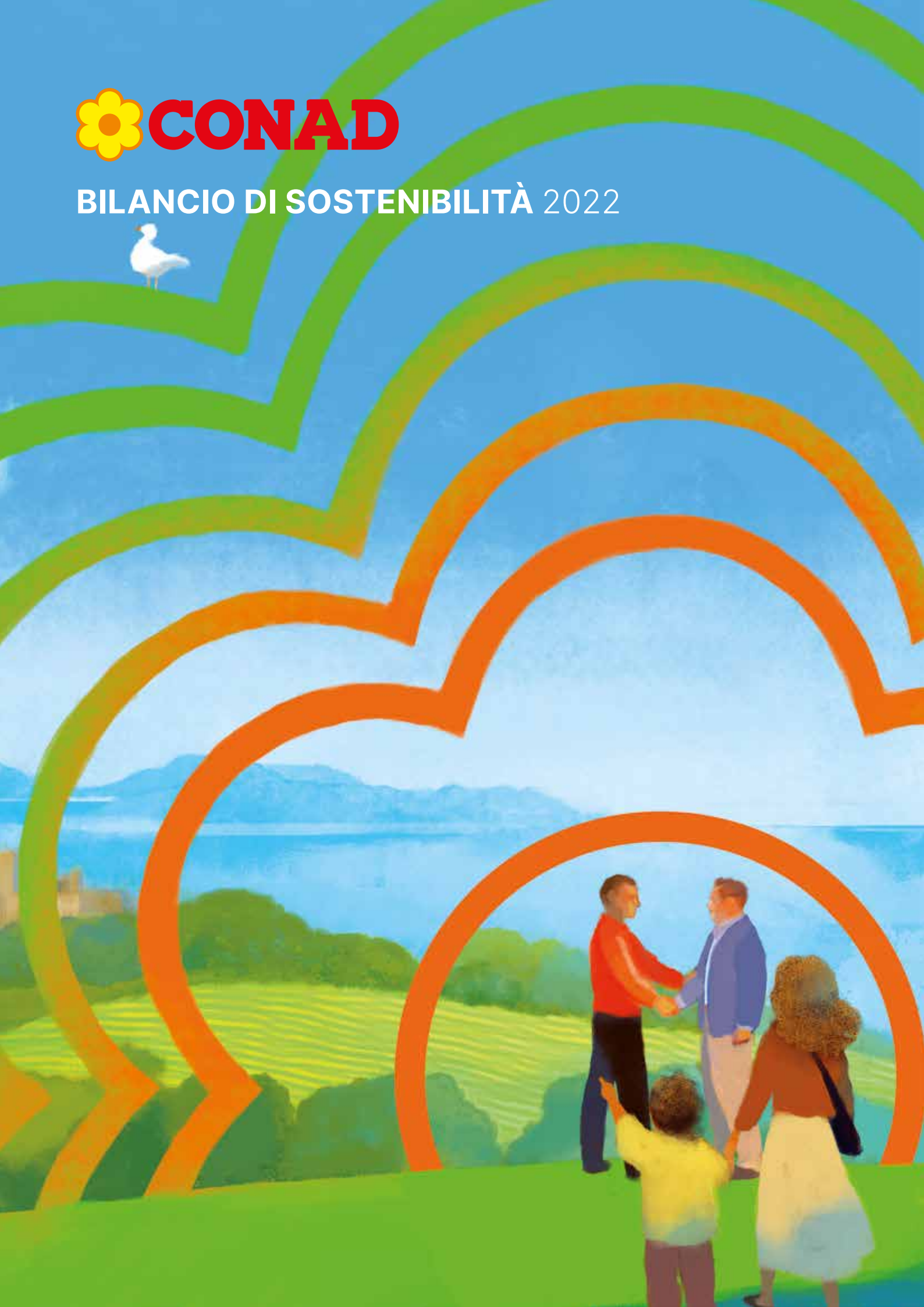




BILANCIO DI SOSTENIBILITÀ 2022



Sommario

	Lettera agli Stakeholder	3
01	IL SISTEMA CONAD	4
1.1	La mission e i valori	6
1.2	La governance del Consorzio	7
1.3	La Carta dei Principi e dei Valori	8
1.4	La politica di sostenibilità	10
1.5	La matrice di materialità	12
1.6	Sosteniamo il futuro	14
02	AMBIENTE E RISORSE	16
2.1	Ridurre l'impronta climatica della logistica	18
2.2	Conad Logistics: ottimizzazione ed efficienza nella logistica	20
2.3	Compensare gli impatti della logistica	21
2.4	Le best practices delle Cooperative Conad	22
2.5	Salute, sicurezza e tracciabilità dei prodotti a marchio	24
2.6	Filiere attente al benessere animale	26
2.7	Packaging sostenibile	28
2.8	Fornitori dei prodotti a marchio	30
2.9	Punti vendita sostenibili	32
2.10	Riduzione delle emissioni di CO ₂	36
2.11	Forestiamo insieme l'Italia e le iniziative ambientali delle Cooperative	38
03	PERSONE E COMUNITÀ	44
3.1	Coinvolgimento e cura delle nostre persone	46
3.2	Attenzione ai clienti e comunicazione trasparente	48
3.3	Iniziative solidali e sostegno alla Comunità	52
04	IMPRESE E TERRITORIO	64
4.1	La performance economica	66
4.2	Controllo della qualità e sostenibilità di filiera	70
4.3	Radicamento sul territorio	72
4.4	Le iniziative di sostenibilità economica delle Cooperative	74

La lettera agli Stakeholder

Due anni fa, con la pandemia ancora in corso, i nostri Soci decisero di mettere in cima alla nostra Piramide Strategica la sostenibilità, prendendo l'impegno a far diventare Conad "famosa" per la sua attività in questa area. Un impegno che caratterizza le scelte strategiche di tutto il Sistema Conad per un decennio, dando seguito così ad un impegno che da molti anni contraddistingue la nostra insegna: prendersi cura delle persone, dell'ambiente e del futuro delle Comunità in cui operiamo.

La sostenibilità rappresenta da sempre per noi di Conad un modo concreto di agire nel quotidiano, un valore fondamentale dal quale far discendere strategie, obiettivi e azioni.

Questo vale a maggior ragione da quando, nel 2019, siamo diventati leader della Grande Distribuzione: essere un punto di riferimento settimanale per 11,6 milioni di famiglie italiane è per noi motivo di **orgoglio** e una **sfida**, perché ribadisce la grande **responsabilità** che abbiamo sulle scelte di acquisto di una parte della popolazione italiana, su come possiamo rendere sempre più a basso impatto ambientale i nostri punti vendita e la nostra rete logistica, su come garantire benessere e cura ai collaboratori della nostra Rete, su come supportare al meglio le Comunità e i territori in cui operiamo.

Per la natura delle nostre attività e per il modello organizzativo che distingue Conad nel panorama italiano della GDO, abbiamo, infatti, l'opportunità di poter concretamente incidere su molteplici aspetti a diversi livelli, partecipando alla transizione sostenibile del Paese, verso il raggiungimento degli obiettivi di sostenibilità cui tutti siamo chiamati. Siamo stati in grado di costruire questa possibilità con le nostre mani, attraverso scelte strategiche lungimiranti e azioni puntuali che da molti anni portiamo nei territori e nelle Comunità grazie all'instancabile lavoro delle Cooperative, dei nostri Soci e dei loro Collaboratori.

Questo bilancio di sostenibilità racconta quanto stiamo già facendo, con una importante novità rispetto alle edizioni precedenti: la definizione della **matrice di materialità**, che ci fa fare un importante passo in avanti e rende il percorso verso la sostenibilità sempre più aderente alle aspettative di tutti i nostri stakeholder.

La **matrice di materialità** rappresenta un impegno verso **chiari obiettivi** e uno strumento per **monitorare** e **rendicontare** il percorso verso di essi, anche in anticipo rispetto alla normativa, che sempre più stimola le aziende verso trasparenza e rendicontazione non finanziaria.

È stata costruita a partire dalla visione e dal contributo delle **nostre persone**, per poi essere finalizzata con il coinvolgimento dei **principali stakeholder esterni** e identifica gli ambiti e i temi su cui impegnarci prioritariamente oggi e in prospettiva, per l'ambiente, le persone e le Comunità, le imprese e i territori.

È un **percorso sfidante**, per lo sforzo di visione strategica che richiede, **motivante**, perché misura il nostro modello di azienda verso obiettivi cruciali per il nostro futuro e quello del Paese, ma soprattutto **necessario**, perché su questo terreno si gioca il futuro delle organizzazioni migliori a livello planetario: quelle in grado di rispondere con responsabilità alla domanda del mercato, delle Comunità in cui operano, dei propri clienti.

Anche la riduzione della foliazione e del numero di copie stampate del documento racconta di una piccola ulteriore attenzione verso la sostenibilità, simbolo di un impegno molto più ampio.

Perché è anche partendo dai piccoli gesti che si ottengono grandi risultati e, un passo alla volta, tutti insieme, vogliamo rendere onore all'impegno che abbiamo preso di **Sostenere il futuro**.



Francesco Pugliese
Amministratore Delegato Conad

01.



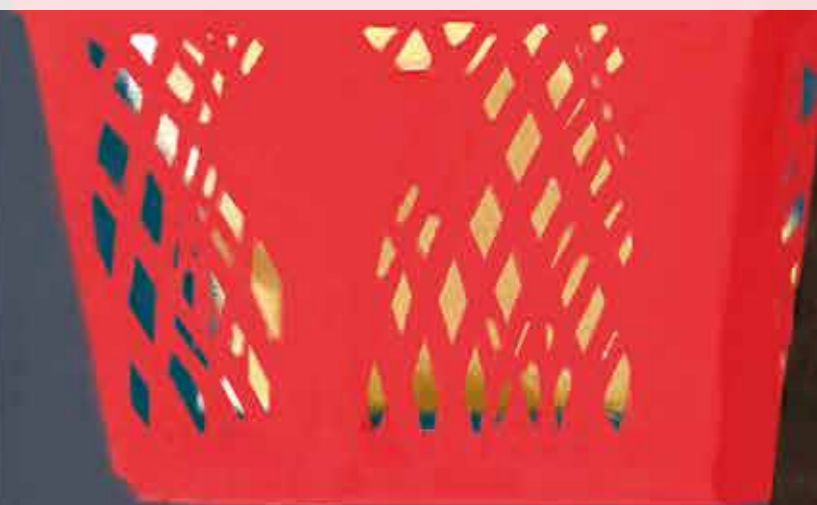
Benvenuti 🌻

Benvenuti

Il Sistema Conad

Conad, Consorzio Nazionale Dettaglianti, è la prima catena della Grande Distribuzione Organizzata, da anni leader nel canale supermercati e libero servizio. Nata nel 1962 a Bologna, rappresenta la più vasta organizzazione in Italia di imprenditori indipendenti del commercio al dettaglio e aggrega cinque grandi Cooperative che coprono tutto il territorio nazionale (CIA-Commercianti Indipendenti Associati, CAD-Conad Adriatico, CCN-Conad Centro Nord, CNO-Conad Nord Ovest, PAC 2000A). Le Cooperative a loro volta associano circa 2.200 Soci, che rappresentano il cuore del modello distributivo di Conad.

Nel 2022 il fatturato della rete di vendita Conad è stato di 18,49 miliardi di euro, in crescita del +8,7% rispetto al 2021. Conad tiene salda la leadership con una quota di mercato totale in Italia del 14,96% e del 23,48% nel canale supermercati.



1.1 La Mission e i Valori

Il ruolo che Conad vuole avere nella società è quello di essere un'organizzazione di imprenditori dettaglianti indipendenti che soddisfa al meglio le aspettative dei clienti e che ha un **primario ruolo economico e sociale nelle Comunità in cui opera**; un approccio che vede nella sostenibilità il legame tra le scelte strategiche di business, l'offerta commerciale e i numerosissimi progetti e iniziative che Conad promuove. **L'obiettivo ultimo è quello di generare ricchezza e benessere su tutto il territorio italiano**, attraverso il modello imprenditoriale e mutualistico che contraddistingue il Sistema Conad e che si articola su 3 livelli:

- **I SOCI IMPRENDITORI**, titolari dei punti di vendita associati in Cooperativa, cuore operativo e decisionale del Sistema che, oltre a realizzare nel concreto la mission di Conad, partecipano attivamente agli organi direttivi delle Cooperative;
- **LE COOPERATIVE**, che operano nelle diverse aree del Paese supportando gli imprenditori associati e coordinando l'attività commerciale a livello territoriale, con servizi amministrativi, commerciali, logistici e finanziari;
- **IL CONSORZIO NAZIONALE**, che agisce da centrale di acquisto e servizi, con la responsabilità della pianificazione strategica, dell'attività di marketing e comunicazione per tutto il Sistema, nonché della produzione, promozione e sviluppo della marca del distributore.

Conad è presente e capillare su tutto il territorio nazionale - dalle grandi città ai piccoli borghi, dalle periferie ai centri storici - attraverso un **modello distributivo caratterizzato da diversi format di vendita** in grado di rispondere alle esigenze sempre più mutevoli e specifiche dei clienti. Risposte che fanno perno su qualità dell'offerta, convenienza nella spesa, forte focalizzazione su marca del distributore e valorizzazione dei prodotti freschi.

Negli anni, l'offerta alle famiglie si è inoltre arricchita con i concept - parafarmacia, ottico, distributori di benzina e petstore: **una rete multicanale che ha l'obiettivo di garantire il risparmio e la qualità tipica di Conad** anche su voci di costo complementari alla spesa delle famiglie.

Il sistema distributivo di Conad è infatti un **punto di riferimento per 11,6 milioni di famiglie** e consente ai Soci un tasso di produttività dei punti vendita pari a

7,34 euro/mq, ben al di sopra dei 6,61 euro/mq della media di mercato nonostante la dimensione media (772 mq) sia inferiore a quella di altre catene. Complessivamente sono 3.328 i punti vendita Conad a fine 2022, con 365 concept e numerosi bar e aree per la somministrazione di bevande all'interno dei punti vendita sul territorio.

Il Consorzio Conad è inoltre tra i promotori di **Age-Core**, la più grande alleanza in Europa tra retailer indipendenti leader di mercato, che contano complessivamente quasi 8.950 punti di vendita e un giro d'affari di oltre 69 miliardi di euro. Aderisce inoltre a due organizzazioni politico-sindacali: **Ancd**, Associazione Nazionale Cooperative Dettaglianti (articolazione settoriale di Legacoop), e **Adm** - Associazione della Distribuzione Moderna.

Inoltre il Consorzio Conad e le 5 Cooperative associate aderiscono a **Confcommercio** - Imprese per l'Italia, la più grande rappresentanza d'impresa attiva nel nostro Paese e in Europa con oltre 700.000 associati.

Conad è un punto di riferimento per 11,6 milioni di famiglie. Nel 2022 il fatturato della rete di vendita Conad è stato di 18,49 miliardi di euro, +8,7% rispetto al 2021.

1.2 La Governance del Consorzio

CONSIGLIO DI AMMINISTRAZIONE

Presidente
Claudio Alibrandi

Vicepresidente
Nicola Fossemò

Amministratore Delegato
Francesco Pugliese

Consiglieri
Salvatore Abbate
Adamo Ascari
Ugo Baldi
Antonio Di Ferdinando
Ivano Ferrarini
Luca Panzavolta
Maurizio Pelliconi
Luca Signorini
Roberto Toni
Danilo Toppetti

COLLEGIO SINDACALE

Presidente del collegio sindacale
Giorgio Rusticali

Sindaci effettivi
Anna Rosa Adiatori
Piero La Bella

Sindaci supplenti
Stefano Favallasi
Vittorio Fuligni

ORGANISMO DI VIGILANZA

Presidente
Eleonora Ciliberti

Membri
Federico Mazzacava
Giuseppe De Lucia

COMITATO ESECUTIVO INSEGNE

Claudio Alibrandi
Nicola Fossemò
Maurizio Pelliconi
Luca Signorini
Roberto Toni

BOARD DI DIREZIONE

Amministratore Delegato
Francesco Pugliese

Direttore generale operativo
Francesco Avanzini

Direttore amministrazione finanza e controllo
Matteo Capelli

Direttore del personale e affari generali
Moreno Batani

Direttore relazioni esterne e istituzionali
Fabio Caporizzi

ALTRE DIREZIONI

Direttore supply chain
Andrea Mantelli

Direttore acquisti grocery e international
Riccardo Breviglieri

Direttore acquisti freschissimi
Daniele Furlani

Direttore acquisti e offerta extralimentare
Barbara Astolfi

Direttore marketing dell'offerta e MDD
Alessandra Corsi

Direttore marketing canali distributivi e Crm
Silvia Bassignani

Direttore customer marketing e comunicazione
Giuseppe Zuliani

Direttore sistemi informativi aziendali
Gigliola Pirovano

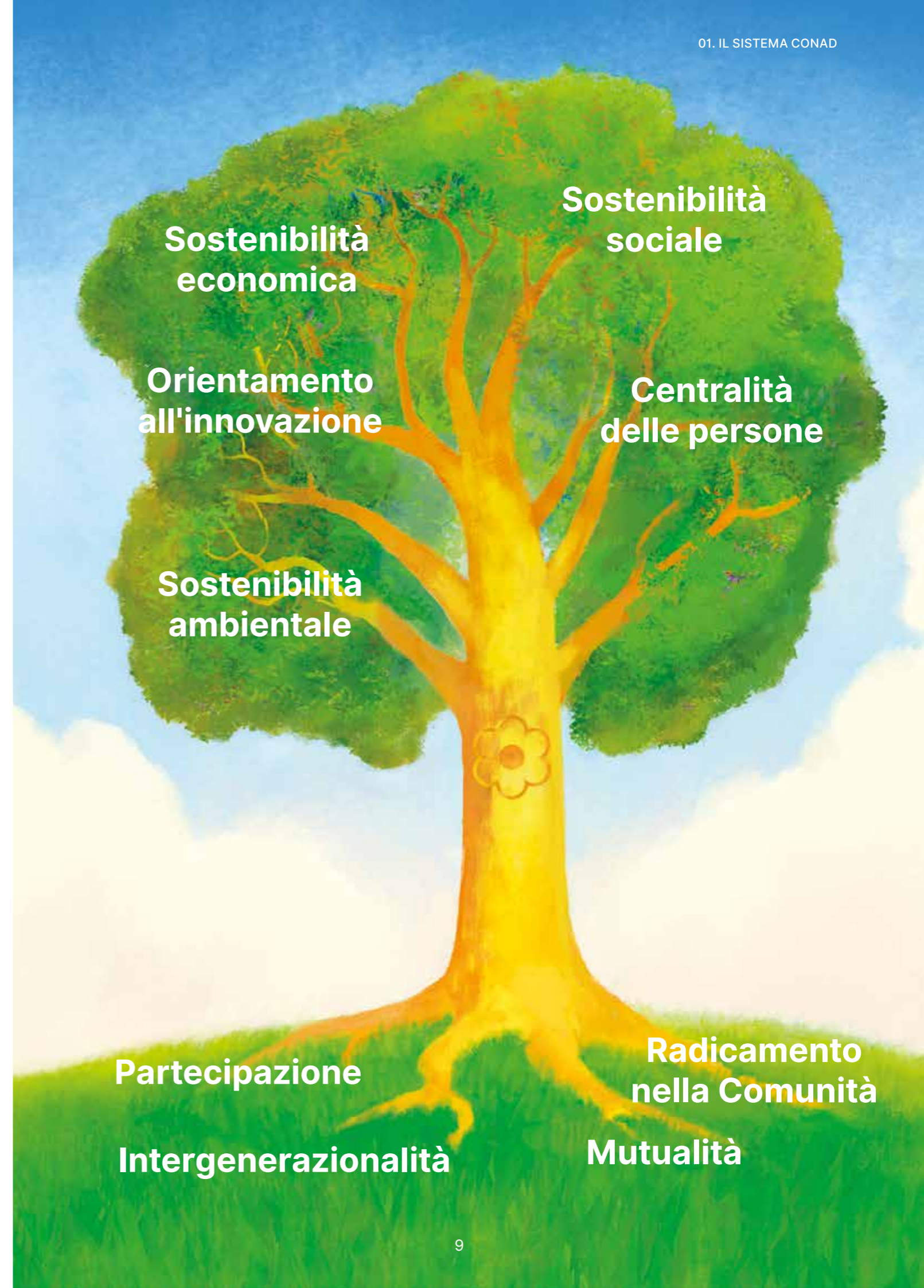
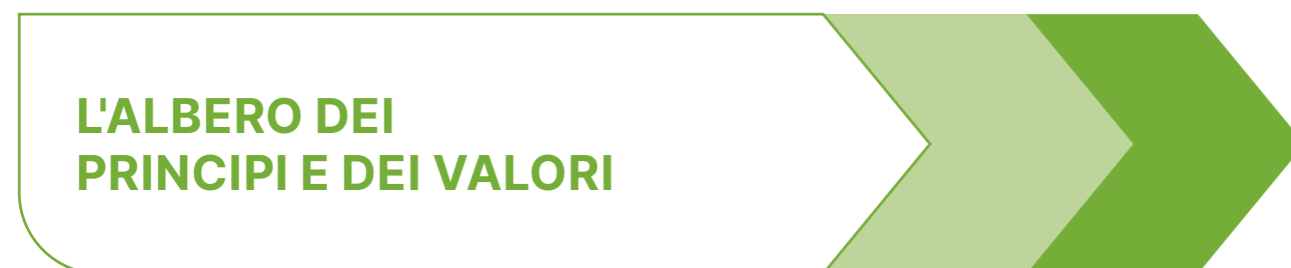
Direttore qualità e sviluppo
Andrea Artoni

Direttore gestione Carte Conad e progetti innovativi
Davide Lonzardi

1.3 La Carta dei Principi e dei Valori

La Carta dei Principi e dei Valori è il documento che descrive la missione, la visione, i cardini strategici, i principi e i valori che alimentano l'identità dell'intero Sistema Conad. **I principi sono le radici forti e indispensabili che sostengono il Sistema** e si esprimono nella quotidianità del lavoro e delle relazioni di ogni giorno. **I valori ne rappresentano invece le estensioni** e descrivono la volontà e l'impegno del Sistema nell'adottare comportamenti che rafforzano l'identità Cooperativa.

Visione, missione, principi e valori rappresentano le origini di Conad, ne orientano gli obiettivi, i progetti commerciali, lo sviluppo futuro.



1.4 La Politica di Sostenibilità

Conad ha da tempo affiancato alla sua solida presenza sul mercato una **strategia di sostenibilità che vuole massimizzare i benefici per la Comunità derivanti dal proprio modo di fare impresa** e dalle moltissime e diffuse iniziative di sostenibilità ambientale, sociale ed economica che porta avanti quotidianamente.

Il Sistema Conad si è sempre distinto, infatti, per una molteplicità di iniziative e progetti che hanno come minimo comun denominatore la **creazione di benessere e una particolare attenzione verso le persone, i territori e le Comunità in cui opera.**

In questa logica la sostenibilità, nella sua accezione più ampia, è diventata elemento cardine per orientare le scelte strategiche di business, che anno dopo anno si vanno consolidando verso obiettivi e traguardi sempre più definiti.



Una strategia che è stata formalizzata in **“Sosteniamo il futuro”**, programma di ampio respiro lanciato nel 2021 e che abbraccia le tre dimensioni della sostenibilità su cui Conad si impegna concretamente:

<p>AMBIENTE E RISORSE La salvaguardia del nostro Pianeta</p>	<p>PERSONE E COMUNITÀ L'attenzione alle persone e alla Comunità</p>	<p>IMPRESE E TERRITORIO La creazione di valore lungo la filiera e nei territori</p>
---	--	--



Come ulteriore strumento al servizio del Sistema Conad, con l'obiettivo di sistematizzare e coordinare le numerose iniziative di Soci e Cooperative, nel 2022 è nata **Fondazione Conad ETS**. Fondata dal Consorzio Conad e dalle cinque Cooperative, è l'espressione dei valori e dei principi mutualistici che fondano il Sistema Conad: **uno strumento che nasce con l'intento di rendere ancora più efficace l'impegno di Conad a favore delle Comunità.**

La Fondazione promuove e coordina iniziative e progetti afferenti a sette aree di intervento:

- **Nutrizione e sana alimentazione per tutti**
- **Educazione, formazione e informazione delle giovani generazioni**
- **Supporto alle Comunità locali**
- **Protezione dell'ambiente naturale**
- **Promozione di attività culturali e sportive**
- **Promozione della ricerca scientifica**
- **Promozione di iniziative imprenditoriali**

Una mission che sottolinea ancora di più l'approccio multi-livello che caratterizza l'agire di Conad: grandi progetti di livello nazionale che si intrecciano con attivazioni specifiche sul territorio, grazie all'impegno e alla passione dei Soci e delle Cooperative. Una chiara e profonda volontà di intraprendere un cammino articolato e lungimirante, che sappia **mettere al centro l'impegno per il bene comune, le persone, il supporto alle Comunità, la promozione di una cultura di Sistema.**

L'IMPEGNO DI CONAD PER GLI SDGs

Un percorso che da un lato guarda ai grandi temi globali delineati negli Obiettivi di Sviluppo Sostenibile (SDGs, Sustainable Development Goals) dell'Agenda 2030 delle Nazioni Unite, dall'altro li traduce in azioni concrete cucite su misura sulle esigenze specifiche di ogni territorio.

OBIETTIVI PER LO SVILUPPO SOSTENIBILE

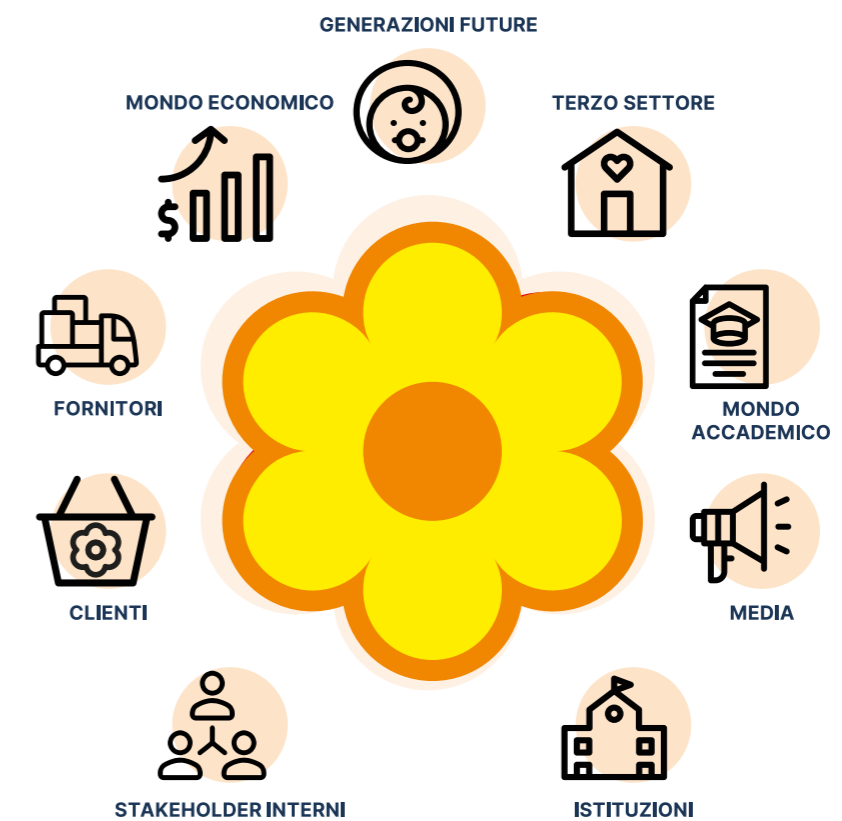
17 OBIETTIVI PER TRASFORMARE IL NOSTRO MONDO



Lungo il documento verranno indicati gli **SDGs** coinvolti nelle attività di volta in volta descritte; complessivamente **le attività Conad incidono su 12 dei 17 Obiettivi individuati dall'ONU.**

GLI STAKEHOLDER DI CONAD

Per lo svolgimento delle sue attività Conad entra in relazione con diversi portatori di interesse, sia interni che esterni, coinvolgendoli nelle attività sulla base di quanto prevedono la legislazione vigente, le norme interne e le necessità contingenti.



1.5 La matrice di materialità

Conad ha scelto di far un ulteriore passo in avanti nella propria politica di sostenibilità introducendo per la prima volta in questa edizione del Bilancio di Sostenibilità la **matrice di materialità**, lo strumento strategico che Conad utilizzerà per influenzare i processi decisionali interni e pianificare investimenti su specifici temi sensibili.

Con l'adozione della matrice di materialità, Conad intende **assumere obiettivi** in linea con le aspettative di tutti i propri stakeholder e **monitorare e rendicontare** il percorso verso di essi.

L'analisi di materialità è stata costruita a partire dal coinvolgimento dei Direttori delle diverse Direzioni del Sistema Conad – Consorzio e Cooperative - che hanno **individuato le tematiche più rilevanti per la strategia di sostenibilità dell'insegna**.

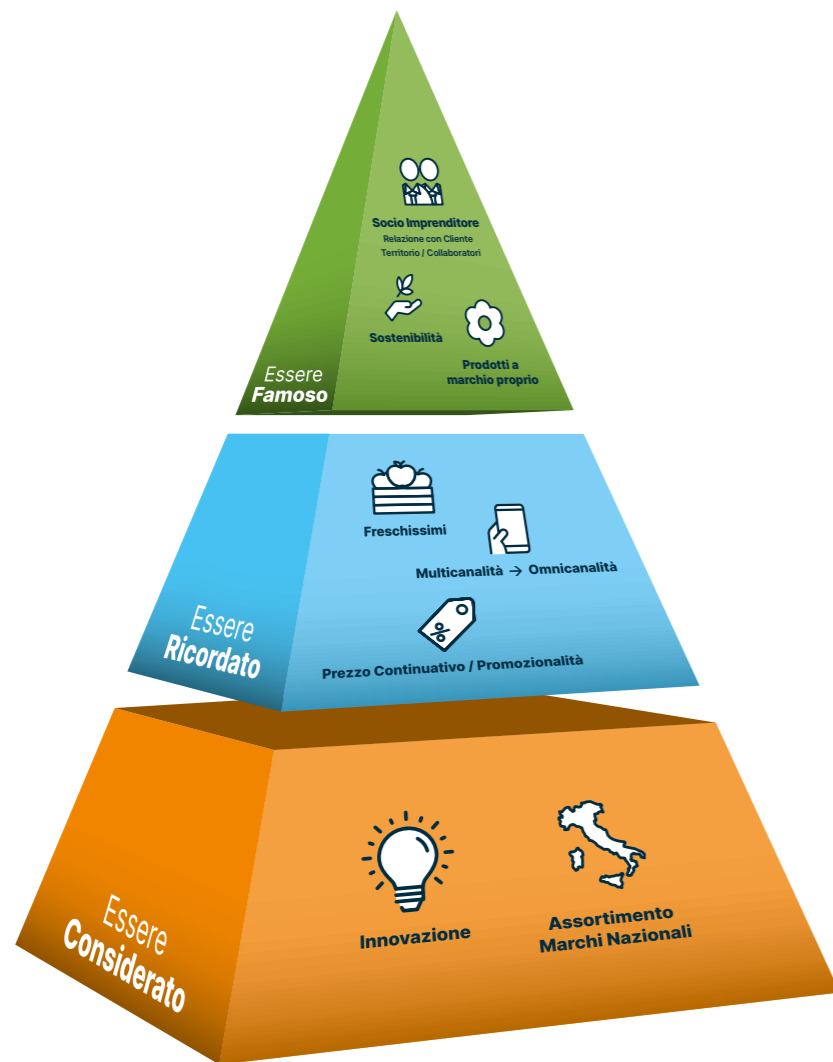
I temi "materiali" così individuati, dopo essere stati validati dal Consiglio di Amministrazione, sono stati sottoposti ad alcune delle principali categorie di stakeholder interni ed esterni attraverso una survey online; la fase di ascolto dei diversi portatori di inte-

resse è stata funzionale a conoscere dal loro punto di vista quanto sia importante che Conad si impegni con azioni e investimenti in questi ambiti, anche in relazione alla possibilità di influenzarli.

Sempre più la **visione strategica** e i **piani di sviluppo** dovranno infatti seguire un **approccio integrato alla sostenibilità**, da comunicare e rendicontare con trasparenza e sempre maggiore completezza. Anche all'interno della **piramide strategica** di Conad la sostenibilità già oggi riveste un ruolo di primo piano, ed è infatti collocata nella parte apicale in quanto ritenuto asset strategico fondamentale.

Un percorso che parte, in primis, dal commitment dei vertici aziendali, con una chiara visione e pianificazione nel medio e lungo periodo che vuole inoltre stimolare anche il coinvolgimento interno delle persone in azienda. Questo lavoro sarà inoltre propedeutico ad allineare progressivamente Conad alle indicazioni che la normativa già prevede per il prossimo futuro e alle best practices europee ed internazionali di riferimento.

LA PIRAMIDE STRATEGICA DI CONAD



Dai risultati di questo processo e dell'ascolto degli stakeholder è stato possibile definire la matrice di materialità di Conad, che mostra la rilevanza di ciascuno dei 17 temi materiali individuati per Conad e i suoi stakeholder.

La prima evidenza che emerge è che tutti i temi materiali individuati sono stati valutati come rilevanti sia da Conad che dagli stakeholder esterni, testimonianza di una corrispondenza tra la visione e le priorità dell'insegna e la percezione che il Sistema Conad è in grado di restituire all'esterno.

Tutti quanti i temi selezionati sono infatti posizionati nel quadrante in alto a destra della matrice di materialità, avendo ricevuto una valutazione complessiva che va da "alta" a "molto alta". Anche la collocazione all'interno di questo quadrante restituisce una fotografia delle priorità strategiche che Conad già persegue e su cui, coerentemente anche con le valutazioni dei propri stakeholder, dovrà continuare a concentrare il suo impegno in virtù anche della sua capacità di incidervi positivamente.

I temi materiali individuati sottolineano una corrispondenza tra la visione e le priorità dell'insegna e la percezione che il Sistema Conad restituisce all'esterno.

In corrispondenza dei diversi argomenti trattati in questo Bilancio sono indicati i temi materiali su cui essi incidono.

Al vertice della matrice troviamo quindi i temi materiali che potremmo definire "strategici" per Conad.

Sono tutti ambiti che rispecchiano fedelmente i pilastri alla base del successo e dell'affermazione di Conad sul mercato: la centralità del prodotto a marchio, la cura verso il territorio e le Comunità, l'impegno per la tutela dell'ambiente, l'attenzione alle nuove generazioni e l'adesione ai principi cooperativistici. Forte resta ovviamente l'impegno su tutti gli ambiti individuati, proseguendo nel costante e diversificato impegno per la sostenibilità ambientale, sociale ed economica che viene perseguito grazie anche all'instancabile lavoro quotidiano di Cooperative, Soci e collaboratori che rendono pratico e concreto l'impegno di Conad.





Sosteniamo il futuro

Ambiente e Risorse



Conad Logistics

Shopper e materiali di consumo

Packaging sostenibile

Riduzione delle emissioni di CO₂ e azioni di compensazione

Gestione efficiente dei rifiuti

Filiere attente al benessere animale

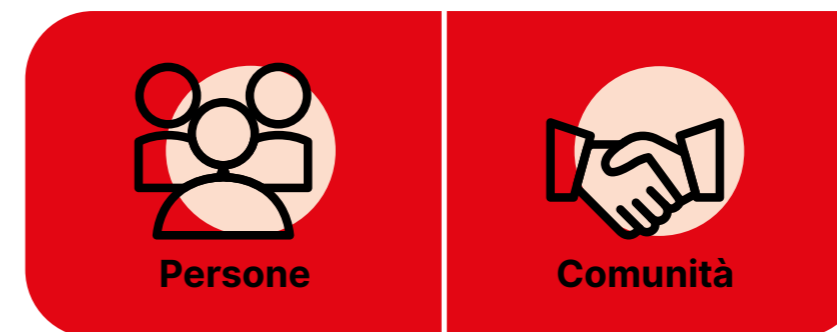
Ottimizzazione trasporto prodotti MDD

Riduzione e gestione virtuosa delle eccedenze alimentari

Salute, sicurezza e tracciabilità dei prodotti MDD

Attività di fidelizzazione

Persone e Comunità



Intergenerazionalità e sostegno alle nuove generazioni

Iniziative solidali e sostegno alla Comunità

Coinvolgimento e cura delle nostre persone

Attenzione ai clienti e comunicazione trasparente

Formazione e Sicurezza

Servizi per la Comunità

Imprese e Territorio



Valorizzazione delle eccellenze del territorio

Radicamento sul territorio

Supporto ai fornitori locali

Controllo della qualità e sostenibilità di filiera

02.

Ambiente e Risorse

Noi di Conad abbiamo posto al centro del nostro modo di fare impresa l'attenzione e la salvaguardia di tutto ciò che ci circonda, perché da oltre 60 anni è questo il nostro modo di essere presenti sul mercato. Il nostro ruolo di leader di mercato ci impone un grande senso di responsabilità che si traduce in azioni concrete volte alla tutela del nostro ambiente: lavorando per ridurre costantemente gli impatti della logistica, ottimizzando i flussi e la gestione dei magazzini per ridurre viaggi e tratte, definendo dei piani di ristrutturazione green dei nostri punti vendita, impegnandoci per la migliore gestione possibile dei materiali nei punti vendita e delle eccedenze alimentari, coinvolgendo e stimolando anche i nostri clienti nell'adottare comportamenti virtuosi. Perché i risultati più importanti si ottengono solo con il lavoro di squadra.





L'ORGANIZZAZIONE LOGISTICA DI CONAD

Legenda:

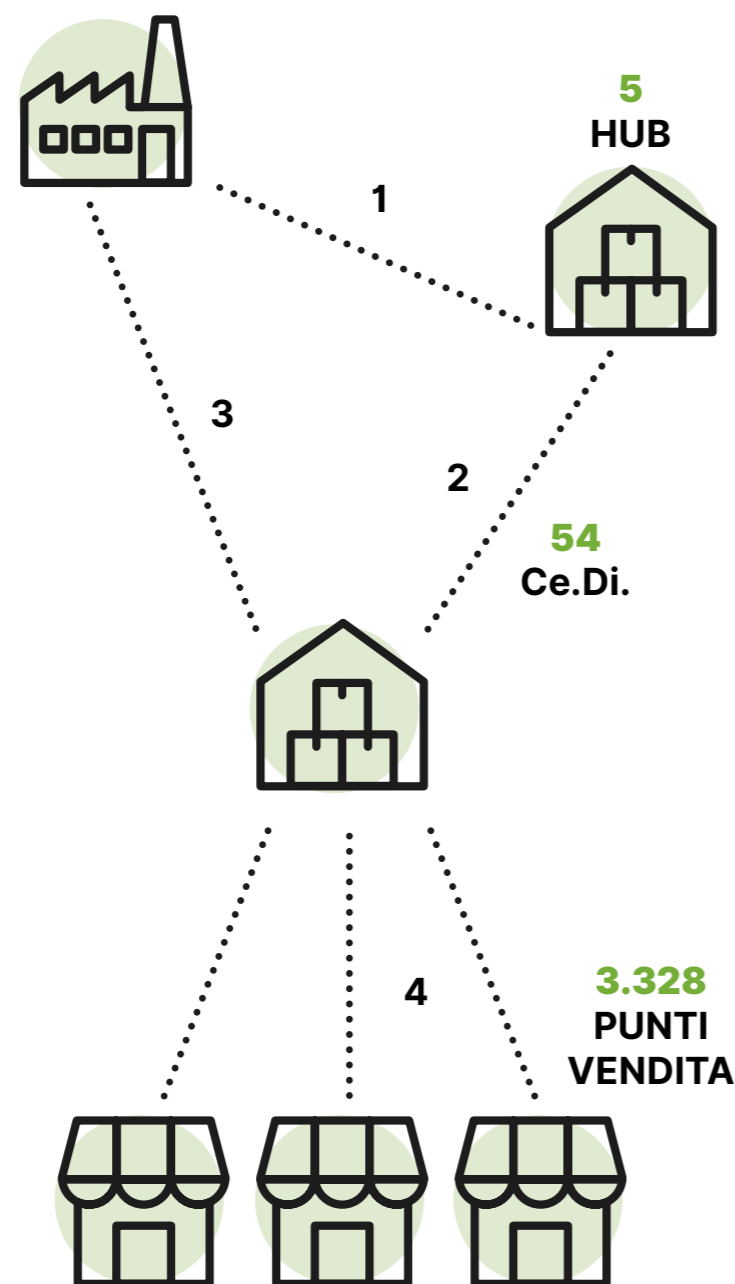
1. Flussi Produttore-Hub, solo prodotto a marchio
2. Flussi Hub-Ce.Di., solo prodotto a marchio
3. Flussi diretti produttore-Ce.Di., solo prodotto a marchio
4. Distribuzione secondaria (giri di consegna da Ce.Di. a punti vendita), tutti i prodotti

Dal 2016 prosegue la collaborazione con la società GreenRouter per il monitoraggio annuale delle emissioni della supply chain (in conformità con le linee guida e gli standard internazionali GLEC Framework 2.0 e Linee Guida Fraunhofer) e la ricerca di soluzioni per ottimizzare l'impronta climatica della supply chain, riducendo gli impatti ambientali.

2.1 Ridurre l'impronta climatica della logistica

Anche nel 2022 è continuato il progressivo efficientamento e ottimizzazione della logistica del Sistema Conad. Con **oltre 8,3 milioni di tonnellate di merci movimentate** solo nel 2022, il trasporto dei prodotti rappresenta sicuramente un **fattore centrale per la sostenibilità complessiva dell'intero Sistema** ed è qui, infatti, che si concentrano alcune delle **innovazioni gestionali più importanti adottate da Conad**.

Lo stesso network logistico è espressione dell'impegno olistico di Conad verso una sempre maggiore sostenibilità della logistica: una rete composta da **5 hub dove converge una parte significativa delle merci** provenienti dai fornitori, che da qui vengono **trasportate nei 54 Centri Distributivi (i Ce.Di.) regionali** per poi **arrivare nei punti vendita Conad** di tutto il Paese. Attraverso questa gestione centralizzata è possibile ridurre efficacemente il numero di tratte di trasporto ottimizzando al contempo i carichi e selezionare i servizi di trasporto a minor impatto ambientale quali i mezzi alimentati da carburanti alternativi come il biometano.



Conad è inoltre socio effettivo dal 2019 dell'Osservatorio T.C.R. (Transport Compliance Rating), associazione senza scopo di lucro che promuove e **favorisce la diffusione della cultura della compliance e della sostenibilità nel settore del trasporto e della logistica**.

Conad, entrando a far parte di questo ecosistema di imprese che promuove un modello virtuoso di crescita della filiera logistica, è in grado di valutare il grado di affidabilità delle aziende trasportatrici attraverso un completo e affidabile sistema di rating, che valuta diversi aspetti: struttura e organizzazione, sicurezza del prodotto, sicurezza sui luoghi di lavoro, rispetto ambientale, sicurezza stradale, gestione dei rischi e della business continuity, utilizzo di tecnologie e sistemi informativi, integrità e reputazione, sviluppo sostenibile.

L'Osservatorio, infatti, elabora un rating in base al quale Conad ha la possibilità di scegliere le aziende di trasporto più affidabili e condividere con loro piani di miglioramento.

A questa costante ottimizzazione delle tratte, allo sviluppo dell'intermodalità, all'ammodernamento dei mezzi e a una gestione più efficiente di Hub e Ce.Di. si affianca inoltre la regia di **Conad Logistics**, progetto fortemente voluto da Conad che non ha analoghi in Italia. È un modello basato sul trasporto "Franco fabbrica" che consente di ritirare la merce direttamente dai fornitori e gestire centralmente i flussi verso i Ce.Di. di Cooperativa, ottimizzando tutto il processo con una conseguente riduzione delle emissioni.

La somma di tutte le iniziative adottate e delle continue evoluzioni nella logistica Conad ha consentito nel 2022 di **ridurre del 5% le emissioni totali nonostante si sia registrato un aumento delle merci trasportate del 6%**: tempestività, affidabilità e continuità di approvvigionamento, con il minor impatto ambientale possibile.

Nel 2022 sono state emesse **177.776 tonnellate di CO₂eq** per la movimentazione di più di 8,3 milioni di tonnellate di merce*, valori che includono i trasporti della distribuzione primaria in ingresso ai Ce.Di. Conad (controllati da Conad Nazionale o direttamente gestiti da Conad Logistics) e i trasporti della distribuzione secondaria in uscita dai Ce.Di. verso i punti vendita della rete Conad gestiti dalle Cooperative.

Le emissioni della logistica si sono ridotte del 5% a fronte di un aumento delle merci trasportate del 6%.



	2020	2021	2022	2022 vs 2021
Emissioni [tCO₂eq]	178.081	186.677	177.776	-5%
Merce trasportata [t]	7.225.621	7.831.305	8.329.960	+6%
Indicatore di efficienza [kgCO₂eq/tkm]	0,124	0,122	0,114	-6%

Prosegue anche nel 2022 il trend di miglioramento dell'indicatore di efficienza, che si è ridotto del 6% rispetto al 2021, grazie alle scelte adottate da Conad in termini di impatto ambientale dei mezzi utilizzati, con preferenza per carburanti meno impattanti e categorie emissive più efficienti.

L'indicatore di efficienza ha registrato un miglioramento del 6%, seguendo il trend degli ultimi anni.

In aggiunta ai positivi risultati che anno dopo anno vengono conseguiti per ridurre al minimo gli impatti ambientali della logistica, Conad ogni anno seleziona specifici progetti volti a compensare le emissioni residue comunque generate per la movimentazione delle merci. Sono progetti attuati sul territorio nazionale e che hanno come focus la tutela dell'ambiente e della biodiversità, per contribuire nel concreto alla tutela degli ecosistemi nel nostro Paese.

*Il dato fa riferimento alle emissioni WtW - Well to Wheel (dal pozzo alla ruota).

2.2 Conad Logistics: ottimizzazione ed efficienza nella logistica

Gestendo centralmente i trasporti dai fornitori ai Ce.Di. delle Cooperative attraverso Conad Logistics è possibile ottimizzare notevolmente il dispendio energetico e consentire così una riduzione delle emissioni climalteranti. Rappresenta infatti concretamente l'impegno di Conad per una logistica sempre più efficiente e attenta all'ambiente: grazie al sempre maggiore impiego dei trasporti intermodali (treno e nave) all'ottimizzazione dei carichi e delle tratte con l'utilizzo di automezzi prevalentemente a carico completo, fino alla gestione del rinnovo della flotta verso l'utilizzo di camion a basso impatto ambientale, è stato possibile ottenere un **miglioramento dell'indicatore di efficienza del 7%**. Questo nonostante il significativo aumento delle merci trasportate, che ha segnato un +59% sul 2021 in virtù dell'inclusione di nuovi fornitori nel progetto nel corso del 2022.

INDICATORI	2020	2021	2022	2022 vs 2021
Indicatore di efficienza [kgCO ₂ eq/tkm]	0,091	0,089	0,083	-7%

Attraverso Conad Logistics e insieme al partner tecnologico **TESISQUARE®**, Conad ha inoltre avviato un progetto volto alla digitalizzazione di tutti i processi informativi della logistica, che ha consentito di migliorare la comunicazione all'interno del network di Conad Logistics rendendo così le connessioni più agili, mappate ed efficienti e controllare in tempo reale tutti i dati della filiera. Grazie all'automatizzazione delle prenotazioni degli slot di scarico e l'acquisizione in tempo reale dello stato degli ordini di spedizione è così possibile efficientare ulteriormente i processi della logistica, garantendo il minore impatto ambientale possibile e migliorando le condizioni lavorative degli autisti.



Aumento
della saturazione dei carichi



Incremento
del trasporto intermodale (nave/treno) sulle medie/lunghe distanze



Selezione
di aziende di trasporto in linea coi valori di Conad in termini di sostenibilità sociale, economica e ambientale



Ottimizzazione
del trasporto secondario (tratte di ritorno dal punto vendita al Ce.Di.)



Aggregazione
di consegne all'interno delle superfici Conad



Rinnovo
progressivo della flotta di automezzi utilizzati per il flusso dei prodotti

2.3 Compensare gli impatti della logistica

Ormai consolidata la collaborazione di Conad con CPR SYSTEM e CHEP, aziende specializzate nei servizi di noleggio di pallet, attività che ha consentito nel 2022 di **evitare emissioni per 7.965 tonnellate di CO₂**. Il sistema di pallet pooling prevede la condivisione dei bancali di legno tra più imprese e consente di abbattere le emissioni legate alla riduzione dei ritiri parziali e frammentati dei pallet, riducendo drasticamente anche la generazione di rifiuti in quanto i bancali danneggiati non vengono conferiti in discarica ma riparati utilizzando solo legno certificato PEFC (Program for Endorsement of Forest Certification) e FSC (Forest Stewardship Council). Una best practice che viene ulteriormente rafforzata dalle collaborazioni logistiche ottenute grazie alle sinergie tra network Conad e CHEP, che consentono di generare ulteriori benefici ambientali stimati per il 2022 in 627mila kg di CO₂ evitata e una riduzione di 479mila km nelle percorrenze dei camion.

I VANTAGGI AMBIENTALI DEL PALLET POOLING



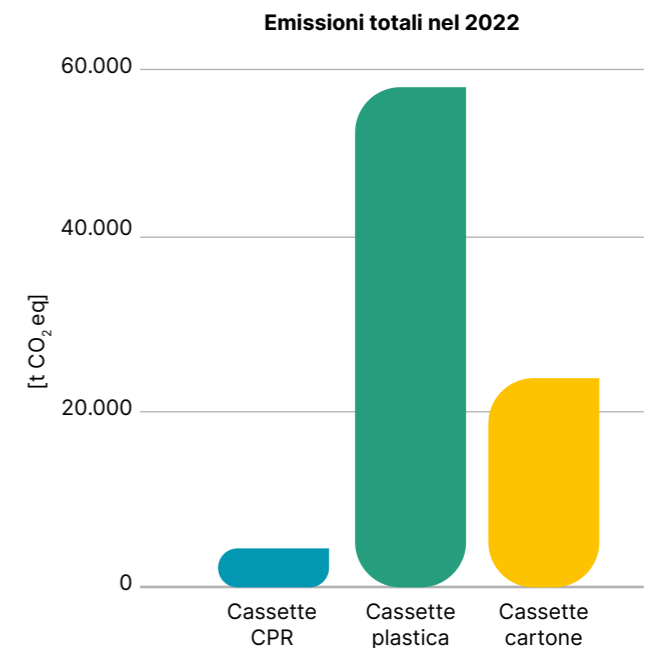
I VANTAGGI AMBIENTALI DELLE CASSETTE CPR

Con CPR SYSTEM è inoltre attiva dal 2004 una collaborazione anche per l'uso di cassette in polipropilene ripiegabili per il trasporto di prodotti ortofrutta, carni e ittico, che sono andate gradualmente a sostituire totalmente altri imballi (legno, cartone e plastica monouso).

Ecologiche, riutilizzabili e riciclabili in ogni loro parte, sono dotate di sponde abbattibili per ridurre lo spazio e i costi nella movimentazione a vuoto. Questi prodotti portano a numerosi benefici per l'ambiente e per le persone: permettono di ottimizzare l'efficienza dei trasporti e gestire la consegna in sicurezza, riducendo i rifiuti alimentari e garantendo l'ottima qualità dei prodotti sul punto vendita.

La differenza tra le emissioni generate dall'impiego delle cassette in plastica e cartone a perdere e quelle delle cassette riutilizzabili CPR, evidenzia che l'utilizzo di questa virtuosa soluzione ha consentito nel 2022 un **risparmio di 53.661 tonnellate di CO₂eq** rispetto alle cassette in plastica a perdere e di **19.564 tonnellate di CO₂eq** rispetto alle cassette in cartone a perdere.

Insieme a CPR System, Conad sta inoltre implementando una **sostituzione progressiva delle casse verdi attualmente presenti nel reparto ortofrutta con un nuovo parco cassette di colore diverso** (il modello Redea), che a parità di caratteristiche tecniche aggiunge altri importanti elementi: un **design accattivante e che offre maggiore areazione**, un'offerta di **formati più ampia** e una **nuova frontiera della digitalizzazione**. La nuova cassetta è infatti dotata di un codice a barre e di tag R-FID, che consentono un'identificazione univoca della logistica in ingresso o in uscita dai magazzini e l'automazione di tante informazioni. La maggiore modularità delle cassette permette, inoltre, un'ottimizzazione nei trasporti del 20%.



2.4 Le best practices delle Cooperative Conad

Conad Nord Ovest ha confermato, per quanto riguarda la flotta di mezzi alimentati a LNG (Liquefied Natural Gas), la collaborazione con i vettori LC3, Actis Guido, LG, Brivio&Viganò e Work Group Service. L'impiego dei mezzi LNG, su un totale di oltre 10 mila viaggi pari a oltre 1,6 milioni di km, ha ridotto di circa 200 tonnellate le emissioni di CO₂, ridotto emissioni di particolato equivalente a spengere 221 caldaie e tagliato le emissioni di NOx pari a -462 auto diesel euro 6.

A fine anno si è inoltre concluso il test relativo all'innovativo impianto di picking automatico dell'ortofrutta presso il Ce.Di. di Montopoli (PI). Si tratta del primo impianto di questo tipo in Italia e a regime con il nuovo anno porterà notevoli vantaggi: dalla riduzione dei movimenti all'interno del Ce.Di. alla prevenzione dei danni allo stock dovuti alla movimentazione delle merci -evitando così ulteriori viaggi-, fino all'ottimizzazione delle procedure relative ai resi o merce in scadenza, con conseguente riduzione degli sprechi. Un approccio di sostenibilità a 360 gradi.



Conad Centro Nord ha proseguito anche nel 2022 il percorso di ammodernamento della flotta degli automezzi. Con il passaggio alla classe Euro 6 dei nuovi automezzi (+8,86%), la flotta dei vettori è diventata ulteriormente efficiente rispetto al 2021. Gli automezzi con classe Euro 6 rappresentano il 52% dell'intera flotta utilizzata; nella flotta del vettore Cristinelli rappresenta l'80,65% (di cui 3 automezzi alimentati a metano) e nella flotta di Transcoop è il 20,44%. La Cooperativa si è poi impegnata per la riduzione dei chilometri totali di percorrenza: grazie all'ottimizzazione della localizzazione dei depositi si è ottenuto, anche quest'anno, una riduzione dei chilometri percorsi dagli automezzi della flotta per le consegne ai punti di vendita: -299.756km, circa -3,4% rispetto al 2021 a fronte di oltre 2.100 viaggi effettuati in più (circa +3,1%).

I km percorsi dai mezzi della filiera **CIA-Commercianti Indipendenti Associati** sono passati da oltre 16,3 milioni nel 2021 ai 17,8 milioni del 2022, con un'importante crescita della percentuale di quelli percorsi da veicoli meno inquinanti (euro 5, euro 6 e alimentati a GNL, gas naturale liquefatto). Questi ultimi hanno coperto l'86% delle tratte, portando un significativo contributo alla riduzione delle emissioni di sostanze inquinanti. La crescita delle percorrenze con mezzi a GNL è stata del 37% nonostante questa soluzione abbia sofferto di un rincaro significativo del costo del gas, che l'ha resa economicamente meno conveniente. CIA ha inoltre avviato la costituzione di un Ufficio traffico interno, per una più efficiente integrazione tra magazzini e trasporti e la gestione operativa dei viaggi interamente a carico della Cooperativa, creando le basi per iniziare attivamente dal 2023 a lavorare alla riduzione dei km percorsi dai camion e delle emissioni.

La logistica di **PAC 2000A** ricopre un ruolo di primo piano poiché supporta tutte le politiche di sviluppo della Cooperativa. È proseguito anche quest'anno il progetto pilota Transportation Management System (TMS) che ha consentito l'efficientamento e il live tracking delle consegne e del loro tempo di arrivo stimato a tutti i punti vendita della Cooperativa in Campania. Nel corso del 2023 l'utilizzo del TMS verrà esteso anche ai depositi di Fiano Romano e di Perugia, per poi proseguire con tutti gli altri. Dal punto di vista dell'efficientamento energetico, il 2022 ha visto un'ulteriore ottimizzazione del sistema di trasporti e, di conseguenza, delle emissioni di CO₂ rispetto al 2021 di oltre mille unità (-2%), a fronte di un aumento delle distanze percorse. In termini di emissioni di particolato (PM_x), tra gli inquinanti più frequenti nelle aree urbane, la Cooperativa ha ottenuto un risultato che segna una significativa diminuzione, pari al 31% rispetto al 2021.

Continua in **Conad Adriatico** il processo di rinnovamento del parco macchine e di ottimizzazione dei flussi distributivi, con un sempre più crescente utilizzo di mezzi maggiormente performanti come i bilici. Questa azione genera un doppio effetto positivo sull'ambiente: da un lato l'utilizzo di macchine più capienti riduce le percorrenze da effettuare, dall'altro veicoli moderni riducono l'impatto di questi chilometri sull'ambiente.

Sulla scorta dei progetti di miglioramento degli anni passati si è lavorato in particolare sul potenziamento delle capacità dei transit point; sul progetto di consegna diretta da parte dei fornitori ai punti vendita di grandi dimensioni e sulla revisione dei flussi distributivi per potenziare i meccanismi di triangolazione tra magazzini. Il processo di efficientamento del sistema ha portato ad una riduzione strutturale di 395.610 chilometri percorsi rispetto al 2021 (-6%) ed accompagna il virtuoso ed indispensabile processo di riduzione delle immissioni di CO₂ verso una logistica sempre più sostenibile.





Tema Materiale

2.5 Salute, sicurezza e tracciabilità dei prodotti a marchio

È soprattutto attraverso la marca del distributore (MDD) che Conad esprime al meglio il suo modo di voler fare impresa. Migliaia di prodotti caratterizzati dalla massima qualità, innovazione e convenienza per dare risposte efficaci alle esigenze di una clientela sempre più attenta: dai brand storici che hanno portato all'affermazione di Conad sul mercato a quelli ideati per esigenze specifiche, sempre con la sostenibilità a fare da filo conduttore. Nel 2022 i prodotti MDD hanno registrato un fatturato di **5,4 miliardi di euro, in crescita a valore del 12,6% rispetto a quello registrato nel 2021.**

5,4 miliardi di euro di fatturato per i prodotti a marchio Conad nel 2022 (+12,6% sul 2021), con oltre 5.200 referenze.



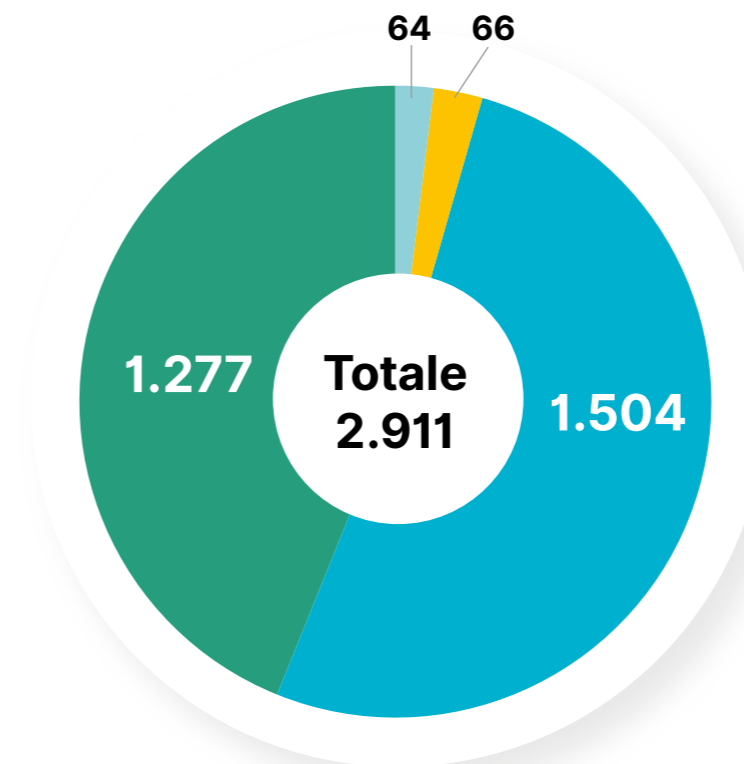
Conad Percorso Qualità: sicurezza e qualità controllata in ogni passaggio

Conad Percorso Qualità rappresenta la garanzia di qualità, tracciabilità e di rigorosi controlli lungo ogni anello della catena di fornitura, dal campo o allevamento fino allo scaffale. In quanto elemento distintivo sul mercato e aspetto centrale per l'affermazione dell'insegna, l'impegno di Conad sulla qualità è costante, con un **investimento che solo nel 2022 è stato di oltre 5,2 milioni di euro**, a cui si aggiungono le risorse investite in formazione.

Un percorso che parte dalla **selezione dei fornitori** che, per diventare tali, devono rispettare rigorosi standard stabiliti dal Consorzio come requisiti strutturali, l'applicazione puntuale di un sistema interno di gestione della qualità, oltre a caratteristiche etico-sociali. Questo insieme di procedure e regole è parte integrante del contratto di fornitura stesso e prevede sia disposizioni di legge sia principi propri del Consorzio, ispirati all'International Featured Standard (IFS), il sistema di controllo unificato dei sistemi di qualità e sicurezza in tutti i livelli della produzione e lavorazione degli alimenti.

Un sistema di controlli a campione effettuati da tecnici specializzati assicura che ogni passaggio sia conforme allo standard Conad Percorso Qualità, dalle fasi produttive alla trasformazione, dalla consegna alla conservazione all'interno del punto vendita, rendendo così concreto ed efficace l'impegno di Conad. Lo scorso anno **le analisi di laboratorio su Conad Percorso Qualità sono state 2.911**, di cui 1.504 hanno riguardato la filiera delle carni, 1.277 l'ortofrutta, 64 l'ittico e 66 i generi vari e il fresco industriale. Il sistema dei controlli rappresenta inoltre uno stimolo e una garanzia per i fornitori stessi, che sono incentivati ad aumentare la qualità delle proprie produzioni per entrare nella filiera Conad; lo testimonia anche il numero di verifiche ispettive presso gli stabilimenti dei fornitori Conad Percorso Qualità **pari a 1.324.**

ANALISI DI LABORATORIO SU PRODOTTI CONAD PERCORSO QUALITÀ



Sono state 2.911 le analisi su prodotti Conad Percorso Qualità: 1.504 hanno riguardato la filiera delle carni, 1.277 l'ortofrutta, 64 l'ittico e 66 i generi vari e il fresco industriale.



Tema Materiale



2.6 Filiere attente al benessere animale

Anche nel 2022 è proseguito l'impegno di Conad per offrire sempre più prodotti a marchio attenti al benessere animale e ai bisogni etologici della specie, **lavorando insieme ai fornitori per adottare procedure e standard superiori a quanto previsto strettamente dalla legge**. Ne sono un esempio le numerose referenze "Allevati senza uso di antibiotici" di filiera Percorso Qualità: carni di scottona, suino, pollo, tacchino ma anche pesce come orate, branzini, ombrina, ricciola e salmone provenienti da allevamenti che applicano le migliori pratiche di gestione al fine di poter evitare completamente l'impiego di antibiotici, tratto distintivo di Conad sul mercato.

Le Cinque Libertà del benessere animale

1. **Libertà dalla fame, dalla sete e dalla cattiva nutrizione**
2. **Libertà di avere un ambiente fisico adeguato, che includa riparo e una comoda area di riposo**
3. **Libertà dal dolore, dalle ferite e dalle malattie, prevenendole o trattandole rapidamente**
4. **Libertà di manifestare le proprie caratteristiche comportamentali, con spazio sufficiente, strutture adeguate e la compagnia di animali della propria specie**
5. **Libertà dalla paura e dal disagio assicurando all'animale condizioni che non comportino sofferenza psicologica.**



Il benessere animale nella filiera delle carni

Già oggi molte referenze dei prodotti a marchio Conad provengono da filiere attente al benessere degli animali e in particolare quelle della linea Verso Natura, dove il benessere trova la sua massima espressione ed è da sempre caratterizzata da una particolare attenzione all'ambiente, favorendo un acquisto consapevole. Conad Percorso Qualità persegue l'impegno di Conad per garantire una ottimale qualità della vita degli animali: il Controllo di Filiera assicura infatti, per alcuni prodotti della filiera avicola in particolare, che i capi abbiano a disposizione spazi e condizioni adeguate per favorire i comportamenti naturali. A questo è abbinato anche il non utilizzo degli antibiotici fin dalla nascita. A fine 2022 è stato inoltre implementato lo standard di Benessere animale CReNBA (Centro di Referenza Nazionale per il Benessere Animale) sulla Scottona di Filiera controllata Conad Percorso Qualità, a marchio Saporì&Idee, almeno negli ultimi 4 mesi di vita in Italia. Un'ulteriore garanzia di qualità sui prodotti che ogni giorno portiamo a tavola.

Il benessere animale nel segmento uova

L'impegno in questo ambito risale al 2018, quando sono state eliminate le uova da allevamento in gabbia dall'assortimento del prodotto a marchio Conad, approccio poi esteso l'anno successivo anche alle uova degli altri produttori. A luglio 2022 è stato raggiunto un importante risultato, con l'impiego del **78% di uova provenienti da galline allevate a terra** nelle linee di prodotto MDD dove l'uovo è l'ingrediente principale della preparazione (paste fresche e secche a marchio Conad e Saporì&Dintorni e i piatti pronti surgelati Conad). L'attenzione di Conad su questo fronte non cessa: entro il 2024 tutte le uova utilizzate negli ovoprodotti della nostra marca del distributore proverranno da **allevamenti 100% cage free**.

Il benessere animale nella filiera ittica

La gestione sostenibile in ottica di benessere animale nella filiera ittica poggia su aspetti imprescindibili come il rispetto della densità negli allevamenti, i corretti parametri delle acque e il rispetto dell'etologia della specie. Una corretta gestione degli allevamenti consente inoltre di eliminare anche il ricorso agli antibiotici e infatti Conad richiede ai propri fornitori il **senza antibiotico dalla nascita**, non consentendo neanche il senza antibiotico per 4 o 6 mesi di allevamento in quanto non risponde ai principi del benessere animale ed è fuorviante per il consumatore. A questo si aggiunge un sempre maggiore impiego nei prodotti MDD Conad di materie prime ittiche certificate **MSC e ASC**.

Tutti i prodotti ittici Conad provengono inoltre da allevamenti che fanno uso di mangimi rigorosamente privi di OGM e sono accuratamente selezionati per garantire il massimo della qualità e del sapore del pesce. Una strategia vincente di cui beneficiano tutti: i nostri mari, di cui viene preservata la biodiversità e la salute degli stock ittici; i fornitori, che sono incentivati a migliorare la qualità e la tracciabilità dei propri prodotti; i clienti, che possono contare su un prodotto sicuro, controllato in ogni passaggio e di qualità.

LA FILIERA ITTICA CONAD PERCORSO QUALITÀ: DAI NOSTRI MARI ALLE NOSTRE TAVOLE

Ogni giorno, attraverso la Filiera Conad Percorso Qualità, vengono selezionate Orate, Branzini e Ombrine boccardoro, controllandole dall'allevamento fino al carrello:

- **Allevati nei mari italiani: Mar Tirreno, Mar di Sardegna, Mare Adriatico**
- **Allevati senza l'uso di antibiotici**
- **Filiera controllata**

Per la filiera ittica Percorso Qualità Conad ha scelto il pesce allevato, così da ridurre la depauperazione delle risorse ittiche dei nostri mari, richiedendo ai nostri fornitori che vengano utilizzati mangimi contenenti farine di pesce certificate secondo uno standard di pesca responsabile. Si tratta di un piccolo passo verso una maggiore sostenibilità, a garanzia del continuo impegno di Conad per offrire prodotti buoni e sempre più rispettosi dell'ambiente.



Tema Materiale



2.7 Packaging sostenibile

Attraverso il packaging, Conad è in grado di incidere positivamente su molteplici aspetti ambientali, che vanno dal favorire la riciclabilità delle confezioni fino alla sensibilizzazione dei clienti verso scelte di acquisto che comportino un basso impatto ambientale. Sono 4 i pilastri su cui si fonda la strategia di Conad per un packaging sostenibile dei prodotti a marchio del distributore:

- RICICLABILITÀ DEI MATERIALI
- UTILIZZO DI MATERIALI RICICLATI
- BIODEGRADABILITÀ E COMPOSTABILITÀ
- ECODESIGN E RIDUZIONE DELL'OVERPACK

Una strategia che viene portata avanti insieme ai fornitori, con cui Conad condivide la responsabilità di poter orientare le abitudini dei clienti verso comportamenti virtuosi per l'ambiente e le sue risorse. L'incremento costante dell'impiego di materiali riciclati, il rendere più facile la separazione degli incarti per una migliore raccolta differenziata, valorizzare gli attributi di sostenibilità nella comunicazione "on pack", sono tutti aspetti di un unico grande obiettivo che coinvolge tutti noi: realizzare una società fondata sul riciclo e sul recupero, senza sprechi e valorizzando al meglio i materiali utilizzati.

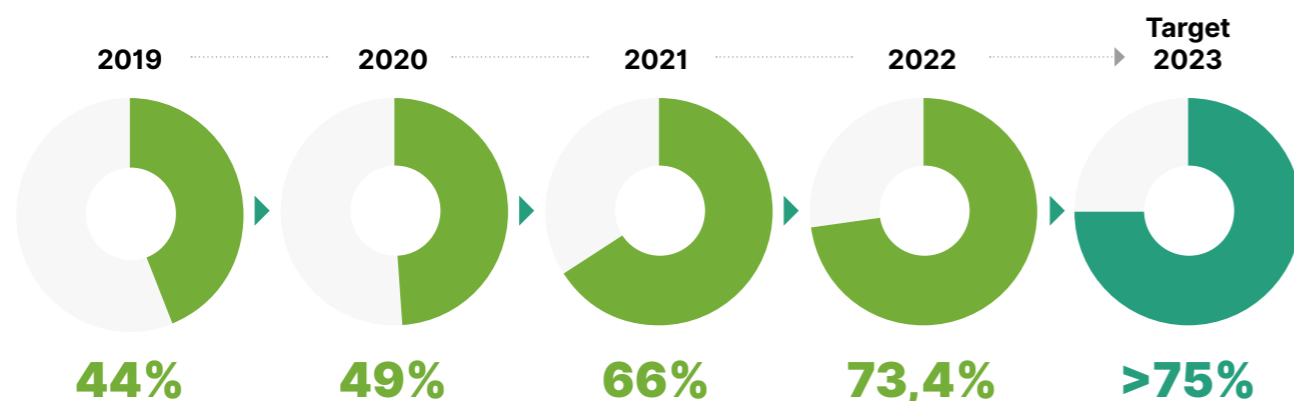


Riciclabilità dei materiali

Gli obiettivi nazionali ed europei di riciclo, uniti ad una crescente attenzione da parte dei clienti in particolar modo sul riciclo delle materie plastiche, stanno spingendo sempre più produttori e distributori verso l'adozione di packaging sostenibili. Un impegno che Conad porta avanti lavorando in sinergia con i propri fornitori, stimolandoli a trovare le migliori soluzioni possibili che coniughino sicurezza, qualità e attenzione all'ambiente. Questo percorso che Conad ha avviato da tempo con

convincione e lungimiranza ha infatti consentito di raggiungere gli importanti risultati che vediamo oggi, tenendo sempre lo sguardo rivolto al futuro: una progressiva evoluzione avviata nel 2019 con il 44% delle referenze con packaging in materiale riciclabile, che è arrivata a raggiungere il 73,4% nel 2022. Il nuovo obiettivo fissato per il 2023 è superare la percentuale del 75%.

PACKAGING IN MATERIALE RICICLABILE PRODOTTI MDD



Utilizzo di materiali riciclati

Centrale nella strategia Conad verso una sempre maggiore sostenibilità del packaging dei prodotti a marchio è il crescente utilizzo di plastica e altri materiali riciclati, possibile grazie ad un instancabile lavoro di Ricerca & Sviluppo. Nel 2022, ad esempio, i tre formati dell'olio di semi Conad (da 1, 2 e 5 litri) sono passati ad un flacone con il 50% plastica riciclata, rispetto al precedente in plastica vergine; analogo approccio per i detersivi per pavimenti che vede un flacone 100% plastica riciclata rispetto al precedente in plastica vergine. Nella linea salumi Conad freschi e convenienti l'incarto è costituito dal 40% di plastica riciclata ed inoltre è stato ridotto tra l'8% e il 18% l'overpack. Molti sono i prodotti dove l'incarto in plastica vergine è stato sostituito da un pack in carta, come ad esempio i cereali Muesli Conad Verso Natura o lo Zucchero Conad Verso natura 500g; nelle bevande gassate Conad da 1lt il packaging è passato dal PP vergine al 50% di plastica riciclata R-PET.

L'obiettivo assunto per il 2023 è incrementare ulteriormente queste attività, che possono generare importanti benefici ambientali. Ad esempio, è già in previsione il passaggio ad un flacone 100% in plastica riciclata per tutta la linea Ammorbidenti Conad concentrati.

Biodegradabilità e compostabilità

Da tempo Conad si è impegnata per realizzare numerose referenze con packaging in materiali compostabili e biodegradabili e, nel 2022, con l'adeguamento alla normativa europea, questa attività si è consolidata, ad esempio con il lancio dell'intera gamma monouso della linea Verso Natura Conad: piatti, bicchieri e posate realizzate in biopolimeri di origine vegetale biodegradabili e compostabili.

Ecodesign e riduzione dell'overpack

La possibilità di avere sullo scaffale prodotti confezionati con packaging sostenibili è possibile solo grazie ad un imponente lavoro di sviluppo che parte dalla loro progettazione. Anche nel 2022 sono proseguiti gli interventi per una sempre maggiore riciclabilità dei pack, come le carni Saporì&Dintorni confezionate in skin con vassoio di carta certificata FSC, cui si affianca un'importante azione verso la continua riduzione dell'overpack. È stata anche ripensata la comunicazione sulle confezioni, al fine di sottolineare i cambiamenti apportati e dare informazioni chiare, semplici e complete su come separare correttamente i materiali nella raccolta differenziata.

GLI INTERVENTI SUL PACKAGING NEL 2022 E GLI OBIETTIVI 2023

Principali attività realizzate del corso del 2022:

- Bevande Gassate Conad: introduzione 50% R-Pet
- Sviluppo sostenibile nel settore della pulizia e dell'igiene, al fine di ridurre l'impatto ambientale delle formulazioni e del packaging
- Detersivi Superfici Conad: flacone realizzato con il 50% e 100% di plastica riciclata
- Passaggio a carta della confezione della linea Caramelle Conad
- Linea pollo senza antibiotici Conad Percorso Qualità con packaging in vaschetta 50% R-PET
- Passaggio a vassoio in carta per Linea Carni Bovino premium Saporì&Idee (Scottona e Angus)

Sono poi molte le linee di intervento già individuate e intraprese anche per il 2023:

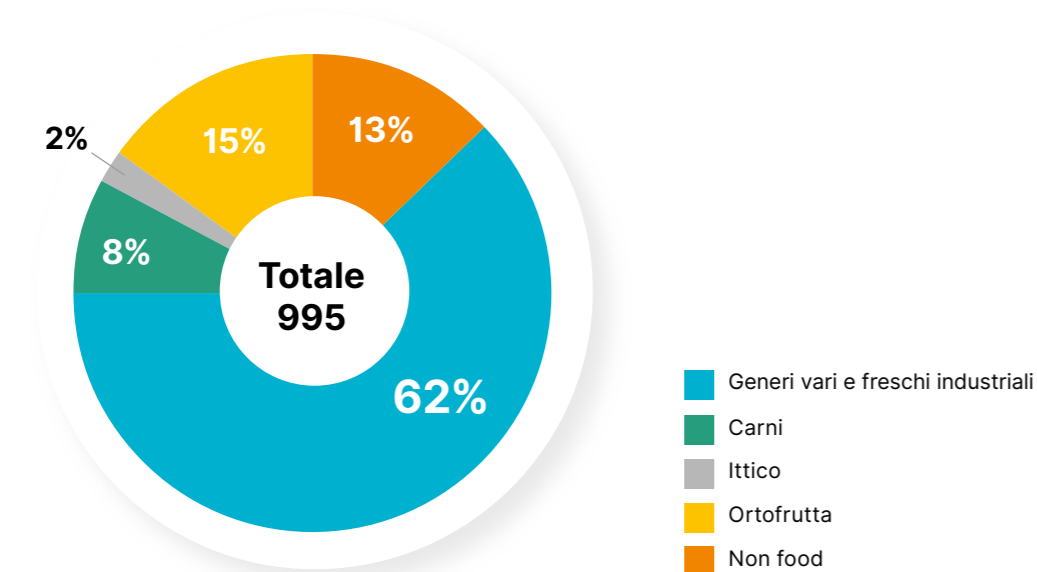
- Passaggio a vassoio in carta per Linea Carne Piemontese Saporì&Dintorni
- Linea Detersivi liquidi lavatrici Conad: passaggio al flacone con 50% di plastica R-PET
- Monodosi salse passaggio da plastica a carta
- Assorbenti verso Natura in confezione biodegradabile e compostabile
- Riduzione del 50% di plastica nel packaging delle crostatine Verso Natura Conad

2.8 Fornitori dei prodotti a marchio

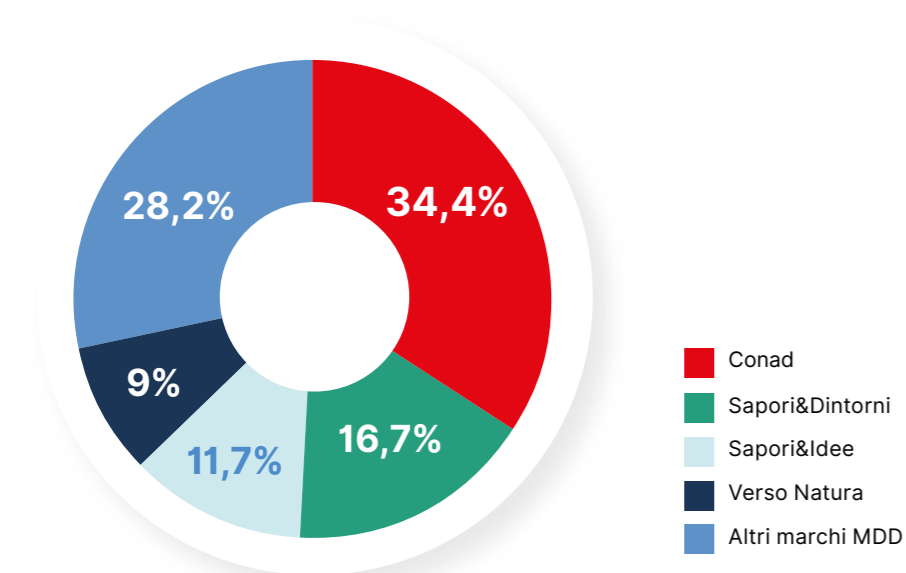
Il prodotto a marchio incarna la promessa che Conad ogni giorno mantiene verso i suoi clienti: **offrire prodotti di qualità, sicuri, controllati scrupolosamente in ogni passaggio della filiera e convenienti**. Una promessa che condivide con i propri fornitori, attentamente selezionati e sottoposti regolarmente a verifiche e ispezioni per garantire il rispetto degli elevati standard imposti da Conad. Nel 2022 sono stati **995 i fornitori di prodotti a marchio**, di cui il 62% relativi alla categoria "generi vari e freschi industriali". Una percentuale importante, il 15%, riguarda anche il settore dell'ortofrutta grazie al quale ogni giorno troviamo nei punti vendita le eccellenze locali e regionali, tra cui anche prodotti coltivati secondo i ritmi della natura, impiegando prodotti alternativi a quelli chimici e nel rispetto dell'ambiente, perché biologici o da agricoltura integrata, per portare in tavola la freschezza e la qualità tipiche delle nostre terre.

L'importanza della stretta relazione di Conad con i fornitori, volta alla valorizzazione dei territori, viene approfondita a pagina 71.

NUMERO FORNITORI SUDDIVISI PER CATEGORIA MERCEOLOGICA



NUMERO FORNITORI SUDDIVISI PER MARCHIO MDD





2.9 Punti vendita sostenibili

Consumi ed emissioni dei punti vendita

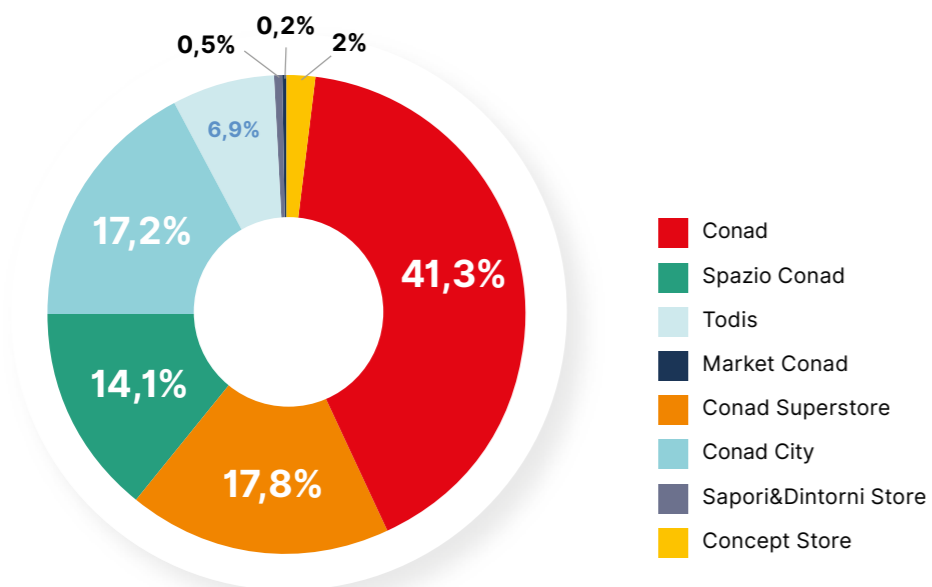


Nel 2022 l'analisi dei consumi energetici e delle emissioni si è estesa anche ai Concept Store dell'insegna (Conad Self 24h, Parafarmacia Conad, PetStore Conad) e a Con Sapore Conad, oltre che ai punti vendita, arrivando a coprire un totale di 3.237 punti vendita e oltre 2,5 milioni di metri quadri.

Si stima che nel corso dell'anno 2022 siano state emesse in totale **353.948 tonnellate di CO₂eq**, in lieve incremento rispetto al 2021 (+6%), a causa sia dell'aumento dei consumi elettrici dei punti vendita, dovuto ad una stagione estiva particolarmente calda, che dell'estensione del perimetro ai Concept Store.

Le emissioni derivanti dal consumo di elettricità rappresentano circa il 97,7% delle emissioni totali, la restante parte è generata da consumi di gas naturale (7.963 tCO₂eq).

DISTRIBUZIONE EMISSIONI PUNTI VENDITA



Gestione dei materiali di consumo

Il Consorzio funge da centrale d'acquisto per alcuni dei materiali utilizzati nei punti vendita (shopper e imballaggi utilizzati per il confezionamento dei prodotti nei reparti macelleria, ortofrutta, pescheria, panetteria e gastronomia), **prevedendo in fase di selezione dei fornitori delle specifiche tecniche che pongono grande attenzione alla qualità dei materiali usati e**

agli aspetti di sostenibilità ambientale.

In aggiunta a questi requisiti, vengono realizzati periodicamente dei controlli presso gli stabilimenti produttivi, con l'obiettivo di verificare e monitorare che quanto dichiarato dai produttori venga effettivamente messo in atto. **Nel 2022 sono stati effettuati 14 audit e verificati 91 prodotti.**



98%
biodegradabili



100%
certificato PEFC o FSC



218 t
di PET riciclato utilizzato

	2020	2021	2022
Shopper (n. pezzi)	392.681.572	453.400.527	473.091.484
di cui biodegradabili	98,5%	98,1%	98,2%
Sacchetti e fogli (n. pezzi)	939.267.650	1.157.105.352	1.027.271.410
di cui biodegradabili	40,1%	30,9%	35,2%
Vaschette (n. pezzi)	256.830.023	249.640.981	245.662.790
di cui in R-PET	14,2%	14,7%	12,1%

Digitalizzazione dei volantini

Conad ha intrapreso da tempo un percorso volto a ridurre consistentemente il numero di volantini promozionali stampati per favorire e incentivare una loro consultazione in formato digitale (sito Conad e sfogliatori digitali). Gli importanti investimenti fatti sull'intero ecosistema digitale Conad hanno infatti consentito nel 2022 di registrare **52,9 milioni di letture digitali**, di cui 23,3 milioni provengono da sfogliatori digitali e 29,6 milioni dal sito Conad.

La certificazione rilasciata da PFC attesta:

52,9 milioni di letture digitali che hanno consentito di ridurre del 15% le copie stampate.



913,6
ettari di foresta preservata con l'utilizzo di carta riciclata, equivalenti a 1.305 campi da calcio



505,8
ettari di foresta ripiantata per compensare la quota di carta vergine



25.290
tonnellate di CO₂ assorbite nel ciclo di vita della foresta ripiantata

È stato così possibile ridurre del 15% le copie stampate nel 2022, scese a 788 milioni di volantini. Sono state utilizzate oltre 35mila tonnellate di carta, di cui circa 23mila tonnellate di carta riciclata (passando così dal 45% del 2021 al 64% del 2022).

Favorire una mobilità a zero emissioni

Stimolare comportamenti virtuosi e l'adozione di buone pratiche ambientali è una responsabilità quotidiana che Conad assume con convinzione e che coinvolge ogni aspetto dell'organizzazione, dalla filiera, ai punti vendita, ai clienti.

In questa cornice rientra l'impegno di Conad nell'incentivare la collettività verso una mobilità sostenibile. Anche nel 2022 l'insegna ha rinnovato la sua collaborazione con la società Enel X Way per favorire lo sviluppo e la diffusione della mobilità elettrica nell'ambito del progetto "Insieme per l'ambiente". Una capillare rete di colonnine elettriche di ricarica nei parcheggi di alcuni punti vendita, a disposizione di tutta la Comunità, senza alcun obbligo di spesa nei negozi.

La rete di colonnine elettriche attive nel **2022 conta 212 Infrastrutture di ricarica e 424 punti di ricarica** (per ogni infrastruttura ci sono due punti di ricarica), 48 infrastrutture in più rispetto al 2021, per un totale di ricariche effettuate pari a 99.168 (+43% rispetto al 2021) e 1,7 milioni di kWh di energia erogata.



212
colonnine, per 424 punti di ricarica



99.168
ricariche effettuate



Fidelizzazione sostenibile

È possibile salvaguardare il nostro ambiente anche con piccoli gesti quotidiani e per questo Conad vuole **promuovere uno stile di vita sostenibile anche attraverso le operazioni di collezionamento premi**. Nel 2022 le Cooperative hanno investito 187,9 milioni di euro nelle iniziative di fidelizzazione, che hanno l'obiettivo di coinvolgere i clienti e allo stesso tempo sensibilizzarli verso scelte di acquisto e abitudini che possano creare valore, per l'ambiente e la società.

187,9 milioni di euro investiti dalle Cooperative nelle iniziative di fidelizzazione nel 2022.



THUN E LA FILIERA DEL COTONE SOSTENIBILE

Anche nel 2022 è proseguita la collaborazione con THUN, azienda italiana leader di mercato dei prodotti ceramici e del regalo di qualità dal 1950, fondata su una visione comune **che mette al centro la sostenibilità ambientale e sociale**. Con THUN nel 2022 è stato realizzato il collezionamento premi della linea tessile Made in Italy in cotone percale, un tessuto particolarmente pregiato, morbido e resistente. All'eccellenza qualitativa del prodotto si aggiunge **la tutela della filiera del cotone** coinvolta nelle produzioni dell'azienda, che garantisce una gestione ottimale delle risorse naturali e condizioni di lavoro più eque per i lavoratori.



GOOFI BY EGAN: UN PICCOLO GESTO, UN GRANDE VALORE

In occasione del Natale 2022 Conad ha avviato una partnership con GOOFI by Egan per l'iniziativa di collezionamento **"Con tutto il cuore, colleziona gesti di amore"**: 12 soggetti natalizi ispirati a personaggi famosi a tema gufo, ideali per l'addobbo e le decorazioni, disegnati abilmente da artigiani italiani per sostenere e valorizzare le arti e le aziende del territorio. La collezione è stata realizzata completamente in plastica ABS riciclata al 100% e confezionata in buste singole realizzate con carta certificata FSC. Grazie al coinvolgimento dei clienti e al lavoro quotidiano di Soci e collaboratori, **attraverso la special promotion è stato possibile donare nel 2022 oltre 2,2 milioni di euro e favore dei reparti pediatrici di 25 ospedali** su tutto il territorio nazionale, dalla Sicilia al Trentino-Alto Adige, dalla Sardegna alla Puglia.



CON MANDARINA DUCK LA COLLEZIONE CHE FA BENE ALL'AMBIENTE

La storica azienda italiana specializzata in articoli da viaggio e borse ha da sempre fatto della sostenibilità e qualità dei materiali il fulcro delle proprie produzioni. La collezione realizzata insieme a Conad fa parte della **linea EcoDuck ed è interamente realizzata con materiali plastici riciclati** come nylon, poliestere e poliuretano.

Inoltre, con questo progetto, **Conad ha lanciato per la prima volta "Sosteniamo il futuro - Community"**, l'iniziativa, presente in App Conad, dedicata agli utenti che vogliono attivarsi in un percorso di educazione e formazione verso comportamenti sostenibili. La community è stata ideata da Conad, in collaborazione con AWorld, la piattaforma che guida e incentiva le persone a vivere sostenibilmente misurandone l'impatto e il footprint. Durante il periodo di collezionamento premi Mandarin Duck, i clienti sono stati invitati a far parte della community sull'app Conad contribuendo a raccogliere crediti per l'ambiente attraverso una esperienza di gamification. I crediti raccolti hanno consentito di **organizzare la raccolta della plastica e dei rifiuti abbandonati in 17 aree in tutta Italia**. Il progetto è stato promosso in partnership con Plastic Free, associazione di volontariato nata nel 2019 con l'obiettivo di informare e sensibilizzare più persone possibili sulla pericolosità dell'inquinamento da plastica. È anche grazie a partnership di valore in grado di trasmettere messaggi chiari sull'importanza del riciclo e della corretta gestione dei materiali che Conad cerca di seminare buone pratiche in tutte le relazioni quotidiane.

Riduzione e gestione virtuosa delle eccedenze alimentari



Per Conad sostenere il futuro significa contribuire concretamente al tessuto sociale dei territori in cui opera anche attraverso iniziative solidali volte a contrastare lo spreco alimentare. Un impegno sottoscritto e condiviso da tutto il Sistema Conad su tutto il territorio italiano, per essere vicini e aiutare concretamente le persone in difficoltà attraverso la donazione di beni alimentari non più vendibili per diverse ragioni ma ancora buoni per essere consumati. Le collaborazioni attive sul fronte spreco alimentare possono avvenire in forma diretta, mediante circuiti virtuosi di recupero delle eccedenze come Last Minute Market, o tramite strutture caritative e associazioni di volontariato attive su questo fronte.

Nel 2022 sono stati recuperati e donati prodotti alimentari per un valore pari a 10,7 milioni di euro, in aumento del 25% rispetto al 2021 e raddoppiato rispetto al 2020.

Nel 2022 recuperati e donati prodotti alimentari per un valore di 10,7 milioni di euro (+25% rispetto al 2021).
Il dettaglio delle iniziative contro lo spreco alimentare è raccontato nel Capitolo 3 a pagina 63.

Sono iniziative capillari su tutto il territorio nazionale, a volte portate avanti autonomamente dai singoli Soci e pensate per rispondere ai bisogni di quella specifica Comunità, del quartiere, della parrocchia di zona. Azioni anche frammentate tra loro ma capaci per questo di arrivare concretamente a dare sostegno alle persone più fragili o che stanno attraversando una situazione economica difficile.





Tema Materiale

2.10 Riduzione delle emissioni di CO₂

Emissioni e consumi del Sistema Conad

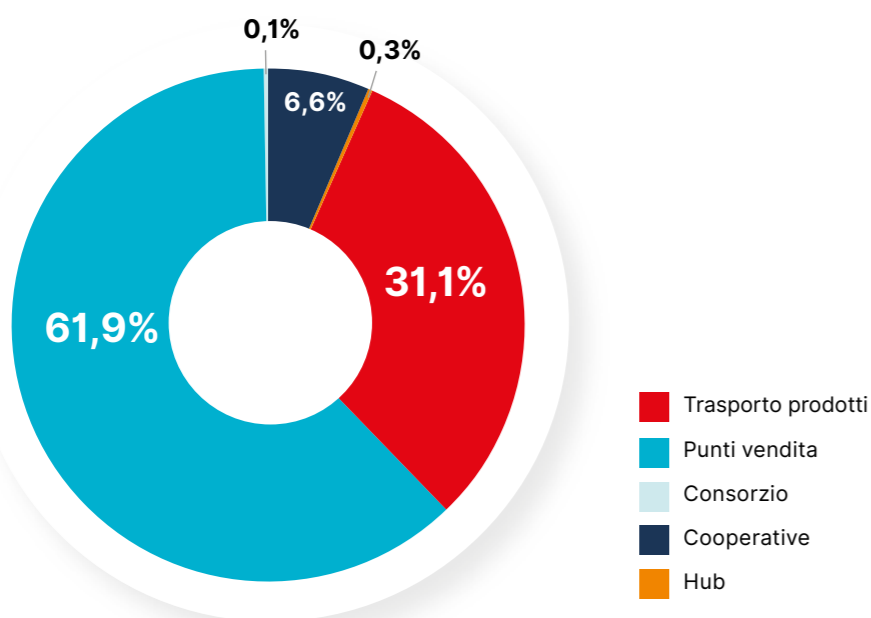
La rendicontazione delle emissioni generate complessivamente da tutto il Sistema Conad nel 2022 vede alcune importanti novità rispetto al 2021. Oltre alla già citata estensione del campione di punti vendita anche ai Concept Store, vi è stato:

- l'ampliamento del numero di Ce.Di. inclusi;
- l'utilizzo anche per le emissioni del Consorzio e delle Cooperative di un approccio metodologico più completo che considera non solo le emissioni derivanti dalla combustione dei diversi combustibili, ma anche le emissioni generate a monte per la loro produzione (Well-to-Tank) e, per l'energia elettrica, le perdite della rete per trasmissione e distribuzione.

A fronte di queste novità, **le emissioni totali 2022 del Sistema Conad ammontano a 571.729 tonnellate di CO₂eq.** L'utilizzo della nuova metodologia di calcolo ha impattato molto sulle emissioni di Consorzio e Cooperativa, mentre la crescita delle emissioni dei punti vendita, come già anticipato, è da imputare principalmente all'estensione del campione.



EMISSIONI CO₂eq CONAD



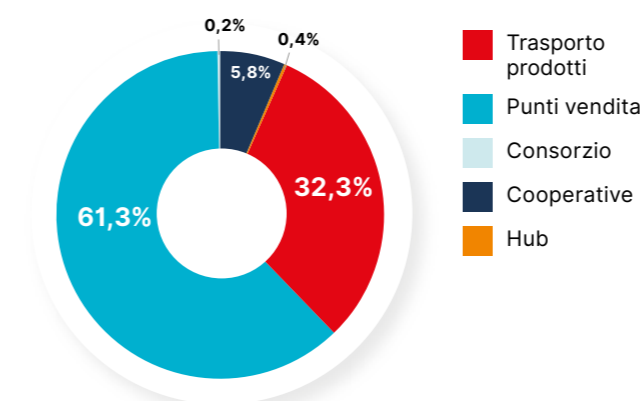
Emissioni [tCO ₂ eq]	2020	2021	2022*
Consorzio	399	488	848
Cooperative	32.632	33.652	37.710
Hub	1.597	1.520	1.446
Trasporto prodotti	178.081	186.677	177.776
Punti vendita	47.936	334.660	353.948
Totale	260.645	556.997	571.729

*Ampliamento del campione preso in esame

kgCO ₂ eq/m ²	2020	2021	2022
Consorzio	34,2	35,0	39,9
Cooperative	36,0	34,4	37,1
Hub	34,9	33,2	31,6
Punti vendita	136,8	137,8	136,8
Totale	241,9	240,4	245,4

Il cambio di metodologia incide anche sugli indicatori di **intensità emissiva** per unità di superficie, che mostrano un leggero aumento sia per il Consorzio che per i Ce.Di., mentre per punti vendita e Hub, per i quali la metodologia di calcolo non ha subito variazioni rispetto al 2021, si evidenzia una riduzione rispettivamente dell'1% e del 4,8%.

CONSUMI CONAD



Consumi [GJ]	2020	2021	2022
Consorzio	5.899	7.192	13.445
Cooperative	463.621	470.796	470.349
Hub	29.765	31.450	31.517
Trasporto prodotti	2.590.683	2.708.931	2.581.607
Punti vendita	659.682	4.829.520	4.901.543
Totale	3.749.650	8.047.889	7.998.461

Hub

Prosegue anche nel 2022 il trend di riduzione delle emissioni generate nei 4 Hub logistici di Anagni, Piacenza, Fidenza e Ascoli Piceno.

Le emissioni 2022 infatti mostrano una riduzione del 4,9% rispetto al 2021, dovuta principalmente ad una diminuzione dei consumi elettrici (-17% rispetto al 2021), mentre si è registrata una perdita di refrigerante nell'hub di Anagni.

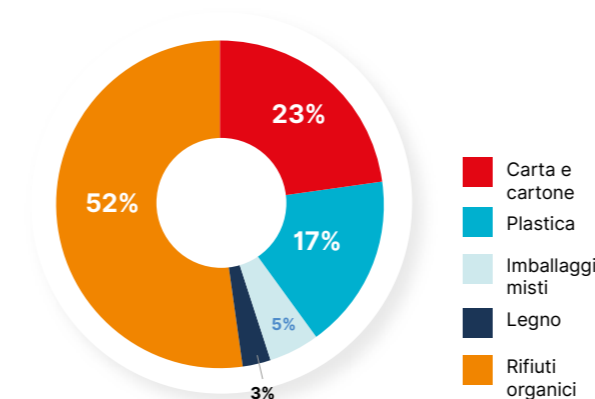
Emissioni [tCO ₂ eq]	2020	2021	2022
Energia elettrica	914	661	348
Altri combustibili	683	859	983
Refrigeranti	-	-	115
Totale	1.597	1.520	1.446

Acqua e rifiuti

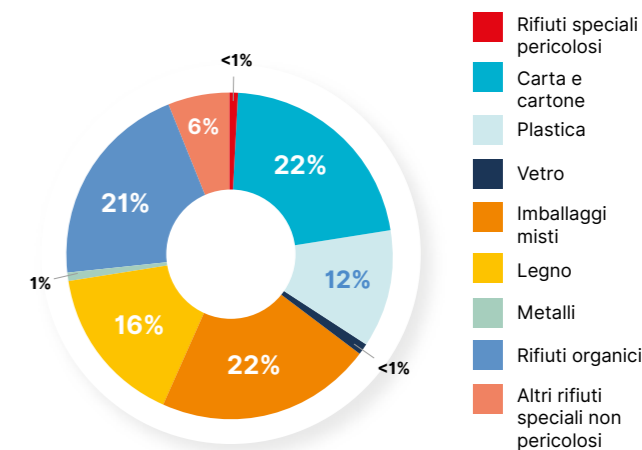
Nel corso del 2022 gli Hub logistici hanno consumato un totale di 8.203 m³ di acqua. A questi vanno sommati i 410.409 m³ di acqua consumati dai Ce.Di. e dalle sedi delle 5 Cooperative. Il consumo idrico complessivo del 2022 risulta quindi di 418.612 m³ di acqua a fronte dei 305.516 m³ del 2021, in aumento a causa dell'inclusione nel perimetro delle sedi e di 2 Ce.Di..

Nel 2022 i 4 Hub di Conad hanno prodotto un totale di 173 tonnellate di rifiuti (-44% rispetto al dato aggiornato 2021), mentre i rifiuti prodotti dai Ce.Di. e dalle sedi delle Cooperative ammontano a 14.448 tonnellate, per un valore complessivo di rifiuti prodotti di 14.621 tonnellate.

LA GESTIONE DEI RIFIUTI NEGLI HUB



LA GESTIONE DEI RIFIUTI NEI CE.DI. E NELLE SEDI DELLE COOPERATIVE





Tema Materiale

2.11 Forestiamo insieme l'Italia e le iniziative ambientali delle Cooperative



Forestiamo insieme l'Italia

Nel 2022, in occasione del sessantesimo anniversario dalla fondazione del Consorzio Conad, è stato avviato un importante progetto volto a dare un concreto contributo all'ecosistema del nostro Paese attraverso la piantumazione di 20.000 alberi, 1.000 per ogni Regione.

"Forestiamo insieme l'Italia" è il nome del progetto promosso in collaborazione con Rete Clima - ente non profit che promuove azioni di Corporate Social Responsibility (CSR), di sostenibilità e di decarbonizzazione - e rientra nella campagna Foresta Italia.

L'iniziativa rappresenta un vero e proprio investimento per il futuro e per le prossime generazioni, grazie ai servizi ecosistemici che è in grado di generare come l'abbattimento dell'inquinamento atmosferico, la riduzione delle temperature a livello microclimatico locale, l'aumento della biodiversità e l'assorbimento di CO₂. Benefici concreti per il nostro ambiente e per la salute di tutti i cittadini, che consentono di migliorare la qualità della vita sul territorio nazionale e contemporaneamente contrastare il riscaldamento globale.

Avviato a marzo 2022 e concluso nel 2023 il progetto si fonda sulla partecipazione delle Cooperative, dei Soci imprenditori sul territorio e dei clienti, che acquistando prodotti a marchio Conad hanno potuto dare il loro contributo all'iniziativa. Un modo per stimolare la sensibilità ambientale e promuovere una cultura della sostenibilità.

"Forestiamo insieme l'Italia" permetterà di assorbire a maturità 4.240 ton di CO₂, equivalenti a 23,9 milioni di chilometri percorsi in auto.

Forestiamo insieme l'Italia.



20000 ALBERI

Le iniziative ambientali delle Cooperative

L'impegno per l'adozione di buone pratiche, per la progressiva riduzione dell'impronta climatica dell'intero sistema Conad e per la salvaguardia del nostro Pianeta parte da una chiara e solida strategia che si realizza anche e soprattutto nelle iniziative e nei progetti che da sempre Cooperative e Soci promuovono ogni giorno. Perché il nostro impegno è concreto, come noi.

Riduzione della plastica monouso

CIA - Commercianti Indipendenti Associati mantiene alta l'attenzione tra i dipendenti della Cooperativa per una progressiva riduzione dell'uso di bottigliette di plastica, attraverso l'introduzione da tempo degli erogatori per l'acqua. Una politica a basso impatto ambientale che ha anche consentito nelle aree dedicate ai distributori di caffè negli uffici e nei magazzini di evitare emissioni per oltre 2.200 kg di CO₂ grazie alla sostituzione dei classici bicchieri di plastica con quelli composti da polistirolo compatto e carbonato di calcio, che riducono in fase di produzione il 40% di CO₂ immessa in atmosfera e che, se correttamente differenziati, possono dar vita a polistirolo riciclato.



Continua l'impegno di **Conad Nord Ovest** per la riduzione dell'utilizzo di plastica monouso. Alle "Water Station" per il riempimento di borracce personali o bicchieri biodegradabili di Pistoia e Modena, nel 2022 si sono aggiunte le nuove postazioni presso le unità locali di Ceresara e di Albenga. Su stima annua si prevede l'erogazione di 87.000 litri di acqua e una riduzione di 174 mila bottigliette in plastica.

All'interno delle aree ristoro dei punti vendita di **PAC 2000A**, si è proceduto alla sostituzione delle posate e dei piatti monouso in plastica con prodotti biodegradabili e in cartoncino. Nel settore ortofrutta, invece, sono stati introdotti vassoi in cartoncino certificati FSC, ottenuti da foreste gestite in modo responsabile, per il confezionamento di frutta e verdura. Questa iniziativa ha comportato una significativa riduzione dell'uso di vassoi in polipropilene e polistirene.

Conad Adriatico ha reso ancora più sostenibili le aree ristoro della sede di Monsampolo del Tronto (AP) grazie a soluzioni ecosostenibili nelle aree break, che hanno consentito di risparmiare oltre 1.256 kg di CO₂ equivalenti. I distributori nelle aree ristoro mettono a disposizione prodotti ecocompatibili 100% biodegradabili e compostabili - dai bicchieri alle palette monouso -, che vengono poi correttamente riciclati grazie alla presenza di appositi contenitori per la raccolta differenziata.

L'installazione di numerosi dispenser Plastic Free che erogano acqua a km0 ha inoltre consentito la drastica riduzione di bottiglie di plastica.

Conad Centro Nord ha progressivamente ridotto lo spessore del film estensibile utilizzato per il confezionamento dei pallet, passando da 7 µm a 5 µm (micrometro, ovvero un millesimo di millimetro): il 90% dell'acquistato 2022 è stato un film da 6 µm e il 10% da 5 µm. Grazie ad una riduzione in peso del -18% rispetto l'anno precedente, su un totale di 1.275.000 pallet equivalenti spediti ai punti vendita è stato possibile così evitare il consumo di circa 19.800 kg di film plastico. Anche l'utilizzo delle cassette in polistirolo è stato ottimizzato, riducendo del 53% i volumi per una riduzione di 1.546 kg.

Gestione dei rifiuti nei punti vendita e modelli di consumo responsabili

Continua l'attenzione di **Conad Nord Ovest** verso assortimenti di prodotti eco-friendly nei punti vendita per sensibilizzare i clienti verso scelte di consumo sostenibili e consapevoli. Un trend del +50% di venduto delle referenze extra-alimentari ecosostenibili rispetto il 2021, trainato da cancelleria e mondo scuola, punte di diamante delle performance con un'incidenza sulle categorie dell'8,5%. Questa azione ha consentito di riciclare 390 mila bottigliette per il mondo scuola e di risparmiare 23 tonnellate di CO₂ con la linea carta. Compie inoltre 2 anni la collaborazione con Ecoalf per il recupero di rifiuti marini: in 2 anni sono stati raccolti in mare oltre 25mila kg di rifiuti di cui 1.334 di plastica. La riduzione dei rifiuti nei punti vendita è correlata all'utilizzo presso i Ce.Di. di cassette e pallets in economia circolare: nel 2022 sono stati movimentati oltre 22,75 milioni di imballi, di cui oltre 19,1 cassette ortofrutta con 22 mila tonnellate di CO₂ risparmiate e, grazie al pallet pooling, su oltre 2,4 milioni di pallet sono state risparmiate 3.300 tonnellate di CO₂.



Nei magazzini di **PAC 2000A**, viene attuata una rigorosa raccolta differenziata, con la separazione di plastica, in particolare il film estensibile, carta e cartone, vetro, legno, imballaggi realizzati con materiali misti e rifiuti organici. Per ottimizzare il processo di raccolta, vengono impiegati compatattori che riducono al minimo il numero di prelievi necessari. L'obiettivo primario è sempre quello di promuovere il riciclo e il recupero dei materiali, privilegiando queste destinazioni. Prosegue la partnership con CHEP con il sistema di pallet pooling: PAC 2000A ha siglato un accordo che sposta direttamente all'interno dei Ce.Di. l'attività di selezione dei pallet, che ha consentito di evitare l'emissione di 1.706 tonnellate di CO₂, pari a 39 viaggi in camion intorno alla terra. La collaborazione con CHEP ha, inoltre, consentito di risparmiare 1.660 m³ di legno, pari a 1.604 alberi e di ridurre il quantitativo di rifiuti prodotti di 178 tonnellate, pari alla portata di 42 camion.



Una delle iniziative di successo dei Soci di **Conad Adriatico** a difesa dell'ambiente è quella di "Recuperiamoli". L'iniziativa, che ha interessato alcuni punti vendita della provincia de L'Aquila, vede il posizionamento di un contenitore di circa 2 ettolitri fuori da ciascun punto vendita per raccogliere l'olio esausto di cucina, consentendo così di conferirlo correttamente. Fin da subito è stato riscontrato un forte coinvolgimento da parte della Comunità, anche supportato dalla proattività dei Soci che sono andati nelle scuole per spiegare ai ragazzi l'importanza di un modello di produzione e consumo "circolare" che implichi condivisione, riutilizzo, riparazione, ricondizionamento e riciclo dei materiali. Avviata nel 2010, l'iniziativa ha permesso la raccolta di oltre 6.000 litri di olio esausto solo nel 2022. Con "Recuperiamoli" Conad Adriatico vuole estendere il ciclo di vita dei prodotti, contribuendo a ridurre i rifiuti al minimo.

Prosegue l'impegno di **Conad Centro Nord** verso una gestione efficiente dei rifiuti prodotti nei punti vendita, adottando un approccio di economia circolare verso un sempre maggiore riciclo dei materiali. In tutti i punti vendita della Rete, infatti,

viene effettuata un'attenta raccolta differenziata di carta, cartone, plastica, umido-biologico, olii esausti, scarti di macelleria e pescheria con l'obiettivo di ridurre sempre di più la quota di rifiuto residuo indifferenziato che nel 2022 ha rappresentato infatti solo lo 0,06% del totale dei rifiuti prodotti. La quota maggiore di rifiuti conferiti è rappresentata da carta e cartone con il 79%, seguita dagli imballi misti con il 18%.

I raccoglitori di plastica per uso alimentare Green Money sono presenti in 25 punti vendita della rete **CIA-Commercianti Indipendenti Associati** (erano 16 nel 2021): consentono di recuperare e avviare a riciclo il 90% dei rifiuti in plastica conferiti e a fronte del conferimento emettono un buono sconto del valore di 1 euro, spendibile per gli acquisti nel supermercato. I pezzi raccolti nel 2022 sono stati circa 5,3 milioni con un incremento del 65% sull'anno precedente. È stato così possibile recuperare 159 tonnellate di materiale plastico (contro le 97 del 2021, +64%), mentre i buoni sconto sulla spesa sono stati pari a oltre 1.763.000 euro (erano stati poco più di un milione di euro l'anno precedente).

Iniziative di efficientamento dei punti vendita, delle sedi e dei Ce.Di.

Nel corso del 2022 **Conad Adriatico** in collaborazione con Engie Italia Spa, il primo operatore in Italia per l'efficienza energetica che propone soluzioni in ambito rinnovabili, ha sviluppato uno studio di fattibilità presso numerosi immobili di proprietà del Gruppo per l'installazione di impianti fotovoltaici. Il progetto proseguirà anche con gli asset immobiliari di proprietà dei Fondi immobiliari del Gruppo ed infine presso immobili di terzi in locazione dalle società del Gruppo.

Il programma di investimenti, che vedrà piena luce nel 2023, prevede la realizzazione "chiavi in mano" di 21 impianti fotovoltaici su altrettanti immobili di proprietà, tra cui 10 punti vendita Conad, 1 Superstore, 4 Spazio Conad, 4 Todis, 1 Centro Commerciale ed 1 Magazzino; la potenza complessiva da installare è di 4.200 kWp per un quantitativo di 1.300 tCO₂/anno evitate. Il piano prevede anche l'attuazione di un progetto fotovoltaico speciale presso il magazzino Generi Vari del Ce.Di. di San Salvo (CH) con un impianto collegato fisicamente in autoconsumo (PPA-Onsite) all'attiguo "Polo del Freddo" e virtualmente (Virtual PPA) ai punti vendita Conad Adriatico (con o senza impianto fotovoltaico) per avere energia rinnovabile ad un prezzo fisso e bloccato per almeno 10 anni. La potenza complessiva che verrà installata è di 4.460 kWp e consentirà di evitare emissioni per 1.380 tCO₂/anno. L'investimento complessivo per il progetto è stato di circa 8.500.000 euro.



Conad Centro Nord prevede l'installazione di pannelli fotovoltaici sulla copertura di alcuni immobili della sua Rete per ridurre i consumi elettrici legati alle attività nei supermercati. Già oggi sono presenti impianti per un totale di 1.340 kW nei punti vendita della Lombardia e di 862 kW nei punti vendita dell'Emilia-Romagna e sono in corso anche altre attivazioni per una potenza di circa 1.065 kW; entro i primi mesi del 2023 la Cooperativa potrà contare su una potenza nominale installata di circa 3.267 kW.

Prendendo come riferimento un rendimento medio teorico di circa 1.100 kWh annui per ogni kW di potenza, la Cooperativa conta attualmente una produzione totale da fotovoltaico di circa 3.593.700 kWh annui sulla propria Rete.

Sempre nell'ottica del risparmio energetico, dell'efficientamento e del rispetto per l'ambiente, dal 2015 Conad Centro Nord installa nei propri supermercati impianti di refrigerazione a CO₂ (ad oggi in 32 punti vendita) in cui i gas serra sono sostituiti dall'anidride carbonica; i banchi frigoriferi sono inoltre dotati di chiusure vetrate a camera e di illuminazione a LED. Nella sede è in corso l'installazione di un impianto fotovoltaico da circa 300 kW sulla copertura del magazzino ex deperibili e la sostituzione delle caldaie a camera aperta con caldaie a condensazione mentre anche sulla rete si sta completando la sostituzione dei vecchi neon con plafoniere a LED.



Sul tema efficientamento energetico, **CIA-Commercianti Indipendenti Associati** si è mossa su 3 fronti distinti. Il primo, riguarda le iniziative di efficientamento degli impianti elettrici e aerulici, con il completamento della transizione a LED, il montaggio di controllori intelligenti, impianti VRV/VRF di ultima generazione e sistemi integrati per la gestione degli edifici. È proseguito anche l'efficientamento di attrezzature e impianti frigoriferi, come ad esempio le centrali a CO₂, inverter sulle centrali, chiusura di murali e vasche con sportelli, la sostituzione delle attrezzature obsolete, l'installazione di partitori di carico e una progettazione dei punti vendita tarata per l'ottimizzazione dei consumi. Altro ambito è la crescente produzione da fonti rinnovabili, grazie anche ad una iniziativa promossa tra i Soci per la massima realizzazione di impianti fotovoltaici sui tetti dei punti vendita; qui la Cooperativa ha assunto un ruolo chiave nella fase di analisi, progettazione, affidamento della gara di appalto e coordinamento dell'esecuzione. Sono stimati circa 70-80 impianti per oltre 5-6 MWh da realizzarsi nel corso del 2023.

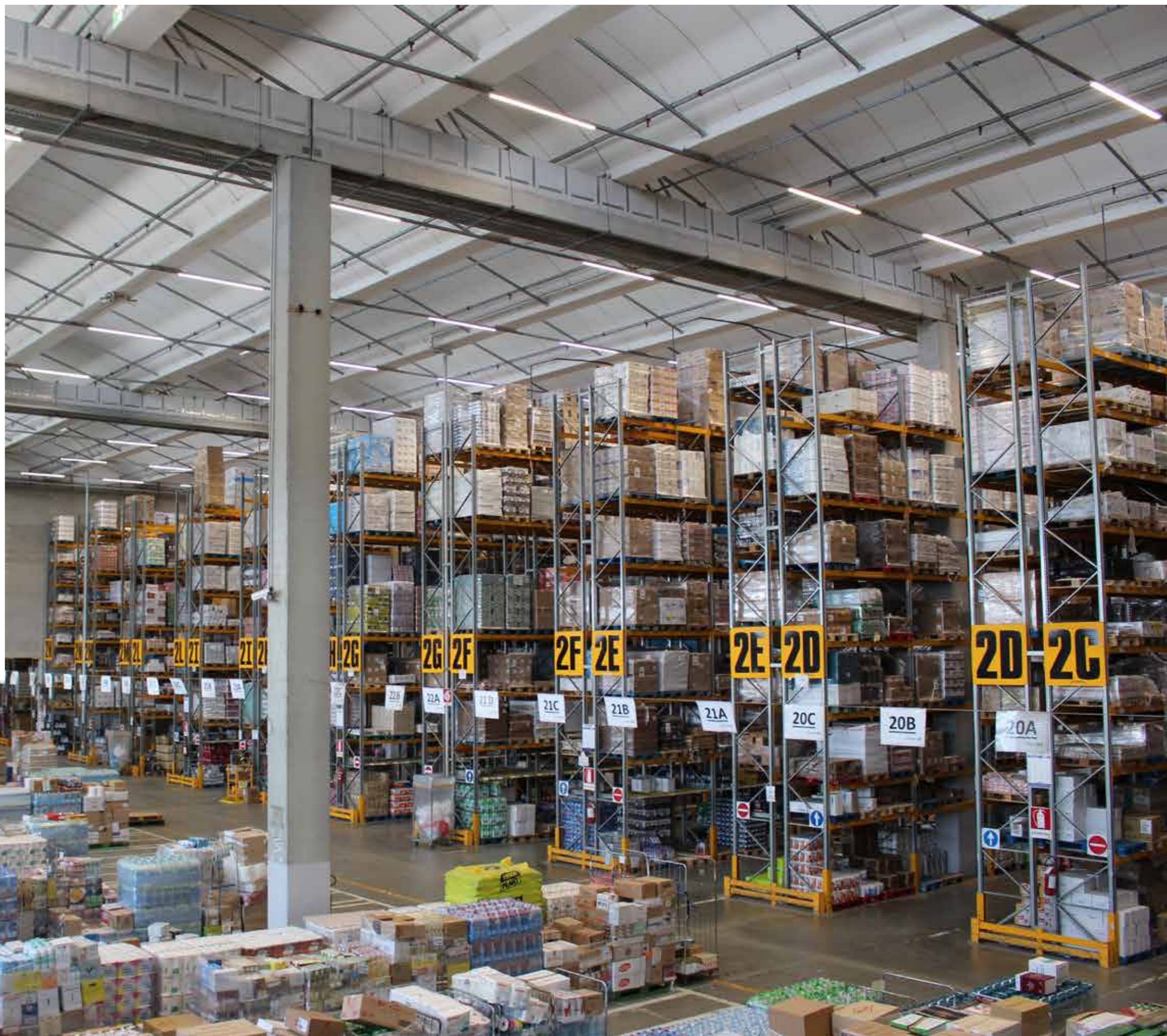
Nel corso del 2022 è stato inoltre allacciato il nuovo impianto fotovoltaico da 1,2 MW sul magazzino generi vari di Forlì.



Nel 2022, **Conad Nord Ovest** ha promosso il "Decalogo delle azioni per il risparmio energetico" condiviso da ANCD, Concommercio, Federdistribuzione e ANCC e proseguito in aperture e ristrutturazioni in ottica di efficientamento (impianti a LED e di refrigerazione alimentare trascritici con utilizzo di CO₂, banchi murali con sportelli e nuovi impianti di condizionamento con tecnologia ad inverter). Gli interventi messi in atto e l'adozione di tecnologie all'avanguardia, ha permesso nel 2022 di ridurre l'emissione di CO₂ di ulteriori 3.100 ton (+4.026 alberi/anno); in crescita anche la sensibilità dei Soci verso gli impianti fotovoltaici. Attivati sulla rete 2 progetti pilota: su Grosseto, relativo al freddo alimentare con tecnologia precool-nebulizzazione che preraffredda l'aria per condensazione e su Prato per il miglioramento e regolarizzazione delle fasi dell'energia elettrica, che ha consentito un efficientamento del 4,89%. Dopo il relamping del Ce.Di. di Montopoli (PI) e della sede di Pistoia, si è concluso il relamping del Ce.Di. di Civitavecchia con circa 3.500t di CO₂ risparmiata su base progetto e la realizzazione di un nuovo impianto del freddo ad ammoniaca nel Ce.Di. di Montopoli con una riduzione annua di 5.180 ton di CO₂.

Sempre attivi e performanti i grandi impianti fotovoltaici presenti sui Ce.Di. che hanno registrato circa 5,7 GWh di energia autoprodotta l'anno con un risparmio di 4mila t CO₂/anno.

L'impegno di **PAC 2000A** si concretizza nelle ristrutturazioni e rinnovamento dei punti vendita, con l'installazione di impianti di refrigerazione con gas refrigerante a CO₂, il più basso in termini di impatto ambientale, l'utilizzo di impianti di illuminazione a LED, l'impiego di tecnologie inverter, che consentono la modulazione in base al fabbisogno stimato, e l'installazione di impianti fotovoltaici nei nuovi punti vendita. I Ce.Di. della Cooperativa di Umbria, Lazio, Campania, Calabria e Sicilia lavorano su una visione trasversale che associa alla funzione logistica la responsabilità di individuare le innovazioni di flusso, sulla base delle esigenze specifiche. I magazzini sono dei veri e propri laboratori di innovazione: a Ponte Felcino (Perugia), grazie all'implementazione di un magazzino semiautomatico intensivo con shuttle a guida manuale è stato possibile aumentare del 21,2% lo spazio di stoccaggio. Sono stati avviati i lavori per la realizzazione nel nuovo deposito di Montalto Uffugo (Cosenza) di due sistemi innovativi per la movimentazione automatica nei generi vari: una soluzione FRS (Fast Rotating System) per gli articoli ad altissima rotazione ed una soluzione autostore per la gestione delle referenze a bassissima rotazione.



03.

Persone e Comunità

Conad ogni giorno con passione e impegno si prende cura delle Comunità in cui opera e delle persone che ne fanno parte, restituendo parte della ricchezza che da quei territori riceve. Perché Persone e Comunità rappresentano da sempre gli elementi al centro del Sistema Conad, a partire dalla figura del Socio imprenditore che, con il supporto delle Cooperative e insieme ai propri collaboratori, porta ogni giorno i valori di Conad dentro e fuori il punto vendita, per alimentare di buone pratiche e comportamenti virtuosi le relazioni di ogni giorno. Dalle iniziative solidali alla particolare attenzione alle nuove generazioni, dalla cura delle nostre persone ad un'offerta multicanale vicina alle esigenze dei clienti, fino al sostegno al potere di acquisto delle famiglie attraverso prodotti di qualità a prezzi convenienti, ogni giorno dimostriamo concretamente di essere "Persone, oltre le cose".





Tema Materiale



3.1 Coinvolgimento e cura delle nostre persone

La capacità di ascolto è una dote che ha permesso a Conad di affermarsi sul mercato e di essere premiata ogni settimana da 11,6 milioni di famiglie. **Ascolto significa individuare le esigenze delle persone, interpretarne i bisogni, comprendere i mutamenti nelle abitudini, rispondere sempre alle nuove necessità di una società in continua evoluzione.** Il Socio imprenditore assume anche in questo scenario un ruolo centrale, vivendo ogni giorno all'interno della Comunità e partecipando alla vita sociale, sia dentro che fuori il punto vendita. Soci e collaboratori rappresentano un vero e proprio presidio sociale nei territori in cui operano, esprimendo al meglio lo spirito solidaristico e mutualistico che caratterizza Conad e che si concretizza in una molteplicità di azioni volte a creare valore per la Comunità; iniziative spesso sviluppate autonomamente da parte dei Soci, strettamente legate alle esigenze del territorio di riferimento e proprio per questo in grado di rispondervi al meglio.

Soci e Collaboratori rappresentano un vero e proprio presidio sociale nei territori in cui operano.



Soci
2.176



Collaboratori totali
74.432
(+2,5% VS 2021)

Conad è in sostanza una grande famiglia al servizio delle famiglie, composta da quasi 2.200 Soci e oltre 74.000 collaboratori tra Consorzio, Cooperative e Rete. Una famiglia che continua a crescere: anche nel 2022 il numero degli occupati del sistema Conad è cresciuto del +2,5%.

La fotografia degli occupati del Consorzio e di quelli di Cooperative e Rete restituisce un quadro stabile e consolidato negli anni per ciò che riguarda gli occupati under 30, i contratti a tempo indeterminato e la presenza femminile in azienda.

Consorzio	2020	2021	2022
Occupati con meno di 30 anni	8,0%	2,9%	3,1%
Contratti a tempo indeterminato	98,0%	98,0%	96,0%
Occupati donna	60,5%	60,1%	60,3%

Cooperative e Rete - valori medi	2020		2021		2022	
	Coop.	Rete	Coop.	Rete	Coop.	Rete
Occupati con meno di 30 anni	8,9%	19,2%	10,4%	20,2%	12,5%	19,8%
Contratti a tempo indeterminato	94,6%	89,2%	94,8%	85,8%	95,4%	87,8%
Occupati donna	29,2%	63,3%	29,3%	65,0%	30,3%	62,2%

Formazione

Gli investimenti sul capitale umano sono un asset su cui Conad ha sempre puntato in particolare attraverso la formazione, messa a disposizione di tutti i collaboratori con l'obiettivo di sviluppare le competenze specifiche di ciascuno e parallelamente incrementare la competitività dell'intero Sistema. Un impegno che vede in prima linea tutte **le Cooperative, che supportano, coordinano e sostengono le attività formative rivolte ai propri dipendenti diretti, ai Soci e ai loro collaboratori.** In particolare, le Cooperative, insieme ai propri Soci, definiscono ambiti di intervento formativo specifici sulle esigenze del singolo collaboratore o di un determinato punto vendita, così da riuscire a garantire una crescita sia personale che di tutta la struttura.

Generalmente i temi affrontati con la formazione sono l'aggiornamento e miglioramento delle competenze tecnico-operative riguardanti la qualità e la gestione dei reparti, ma anche le abilità personali come la gestione del tempo, il lavoro di squadra e la risoluzione dei problemi. Una formazione che si affianca a quella obbligatoria su HACCP e sicurezza.

Sistema Conad	2020	2021	2022	2022 vs 2021
Ore di formazione	74.211	126.575	170.223	+34%
Investimenti in formazione (€)	1.398.297	1.537.954	1.614.574	+5%

CONAD ACADEMY: formazione continua per costruire relazioni di valore con il cliente

Nel 2021 è stato lanciato il progetto formativo Conad Academy, che ha come obiettivo quello di mettere a disposizione di tutte le Cooperative una serie di contenuti per **formare Soci e dipendenti dei punti vendita sugli ambiti di specializzazione, distintività e innovazione che contraddistinguono Conad.** Il punto vendita è infatti soprattutto una piattaforma relazionale in cui trovare soluzioni per la spesa, il benessere e la famiglia, offrendo servizi e consulenze personalizzate in un'ottica integrata ed esperienziale.

Il piano formativo è partito dai Concept Salute e Benessere (Parafarmacia e Ottico), ed è poi proseguito anche con il Concept PetStore, per fornire una formazione professionale su segmenti specializzati, a complemento e in sinergia con i percorsi formativi già in essere presso le Cooperative. Il percorso formativo si rivolge a due tipi di interlocutori: i Soci imprenditori o i Direttori di punto vendita e oltre 800 persone tra responsabili e specialisti di Concept e capireparto affini selezionati dai Soci o dalla Cooperativa. Sono già partiti o sono in procinto di partire altri percorsi, come quello dedicato alla nuova App Conad, all'ortofrutta e all'extralimentare.

Sicurezza

La cura delle persone passa anche da un'attenzione scrupolosa al tema della sicurezza sui luoghi di lavoro, che da sempre in Conad è implementata con standard più rigorosi di quanto previsto dalla normativa. Le Cooperative svolgono un ruolo di supporto ai propri Soci, fornendo ad esempio dei pacchetti di consulenza in materia di sicurezza sul lavoro "tutto incluso" per rispondere agli obblighi previsti dal nuovo Testo Unico. In quanto priorità a tutti i livelli del sistema Conad, le Cooperative adottano sistemi di gestione integrati della Qualità, Ambiente e Sicurezza certificati secondo standard internazionali come la ISO 45001 e organizzano momenti di formazione rivolti a tutta la Rete.



Tema Materiale



3.2 Attenzione ai clienti e comunicazione trasparente

La convenienza è una delle leve strategiche su cui poggia il Sistema Conad, che da sempre coniuga qualità e sicurezza dei prodotti con un'offerta attenta a tutelare il potere di acquisto delle famiglie. Un approccio che vede nell'operazione Bassi e Fissi la sua massima espressione ma che si riflette anche nella molteplicità di canali distributivi in cui si articola la presenza dell'insegna sul territorio attraverso una strategia multicanale e omnicanale.

Coniugare qualità e sicurezza dei prodotti con un'offerta attenta a tutelare il potere di acquisto delle famiglie.

Conad riesce infatti ad essere presente in ogni contesto territoriale - dal piccolo borgo alla metropoli, dalle aree suburbane al centro cittadino - grazie a diversi format di vendita che vanno dal punto vendita di quartiere per una spesa veloce ed integrativa agli Spazio Conad di ampia metratura dove la vasta proposta assortimentale è al servizio della relazione con il cliente e dell'esperienza d'acquisto. Un'offerta che negli anni si è consolidata e ampliata anche con i Concept store, ideati per garantire un'esperienza di acquisto sempre più completa e su misura delle esigenze specifiche di ciascuno, intercettando nuove dinamiche di acquisto e abitudini, aiutando le famiglie a contenere i costi anche su voci di spesa aggiuntive a quella della spesa alimentare con la certezza della qualità Conad.

Una strategia multicanale che ha visto notevolmente ampliarsi negli ultimi anni anche la componente digitale, per creare nuovi canali di dialogo e interazione con i clienti e offrire loro la possibilità di muoversi liberamente tra esperienza digitale e fisica, sfruttando al meglio le caratteristiche di entrambe: la libertà e l'ottimizzazione del digitale con la vicinanza e relazione di fiducia che si respira nel punto vendita.



Bassi e Fissi



L'operazione Bassi e Fissi, arrivata al suo decimo anno, rappresenta un impegno quotidiano a sostegno delle famiglie e in particolare di quelle che faticano a far quadrare i conti a fine mese. **Un paniere di centinaia di prodotti a marchio Conad fondamentali per la vita di tutti i giorni proposti a prezzi ribassati** rispetto alla media di mercato, con nuove referenze periodicamente selezionate con attenzione per offrire il massimo della qualità Conad al minor prezzo possibile e garantire così ad ogni famiglia una spesa completa, di qualità e conveniente. Per dare ancora maggiore incisività alla convenienza Conad, l'insegna dal 2021 ha ampliato l'offerta di Bassi e Fissi introducendo grandi formati e multipack sui prodotti Conad logo Rosso.

Le referenze nel paniere di Bassi e Fissi nel 2022 sono state oltre 500 rappresentative di più di 100 categorie merceologiche, che hanno consentito un risparmio medio alle famiglie italiane del 26,5%.

>500
Prodotti

>100
Categorie Merceologiche

26,5%
Risparmio Medio



PER
APPROFONDIRE

I Concept Conad

L'attenzione ai clienti e alla salvaguardia del potere di acquisto delle famiglie vede un importante tassello anche nei Concept Conad, ideati per garantire accessibilità, sicurezza e convenienza anche su voci di spese aggiuntive ma comunque necessarie per molte persone. Un'articolata struttura multicanale in grado di rispondere alle sempre più specifiche e diversificate esigenze dei clienti, con la garanzia della qualità Conad.

ConCURA
Parafarmacia e Ottico CONAD

ConCURA

Offrire opportunità di acquisto di prodotti salutistici e sensibilizzare i clienti alla cura di sé e dei propri stili di vita: con questa idea è nato il Concept ConCURA che, alla fine del 2022, è stato implementato in 11 punti di vendita nel canale Spazio Conad, con una selezione di prodotti dedicati alla salute, al benessere e alla cura della persona. Il Concept ConCURA si declina in due distinti reparti: **ConCURA, il tuo Benessere a Tavola** (alimentazione salutistica) e **ConCURA, abbraccia il tuo Benessere** (Parafarmacia più Ottico).



OTTICO

I 25 punti vendita con insegna Ottico Conad (di cui 11 conCURA) sono spazi dedicati alla cura dell'occhio e della vista, dove i clienti trovano ottici professionisti e strumentazioni funzionali per misurazioni e consulenze mirate. Sono presenti prevalentemente all'interno del canale Spazio Conad e distribuiti in 10 Regioni.



25

Ottici Conad



7,7

Milioni di euro Fatturato



140

Mila clienti



20-50%

Sconti applicati



PARAFARMACIA

La rete di Parafarmacie Conad si conferma un punto di riferimento per i clienti, grazie alla specializzazione del format e a un'offerta commerciale che permette di contribuire alla tutela del potere d'acquisto delle famiglie. Si tratta di spazi debitamente delimitati all'interno di supermercati e ipermercati dell'insegna o nelle gallerie commerciali dei punti vendita o esterni, come negozi standalone. Prevedono un ampio assortimento di farmaci ad uso umano senza ricetta, farmaci veterinari, dispositivi medici e prodotti per la cura della persona, a prezzi convenienti. Dal 2019, trattano anche la linea di integratori a marchio Parafarmacia Conad.



117

Parafarmacie



580

Farmacisti professionisti



128

Milioni di euro Fatturato



5,7

Milioni di clienti



CONAD SELF 24H

Ad oggi sono 48 gli impianti attivi con l'insegna "Conad Self 24h", con 1 nuova stazione di rifornimento inaugurata nel 2022 a Meldola (FC). Situati a fianco dei punti vendita, hanno la praticità di consentire il rifornimento a margine della spesa in negozio e di garantire un **risparmio concreto ai clienti automobilisti, grazie a prezzi più bassi praticati rispetto alla media di mercato.**



48

Distributori



7,5

Risparmio cent€/litro



21,2

Milioni di rifornimenti



90€

Risparmio medio annuo



PETSTORE

La cura degli oltre 64 milioni di animali domestici che vivono nelle case degli italiani richiede un'offerta accessibile e completa per rispondere a tutte le loro necessità. I PetStore Conad offrono prodotti che spaziano dall'alimentazione al gioco, dalla toelettatura fino a prodotti specifici per determinate patologie, consentendo anche in questo ambito un risparmio concreto agli amanti dei pet. Nel 2022 è stata inoltre replicata l'iniziativa "Cibo, calore e amore" che grazie all'impegno dei clienti ha consentito di **raccolgere 267mila pasti destinati a cani e gatti abbandonati o in difficoltà.**



115

PetStore



90

Milioni di euro fatturato 2022



400

Prodotti in promozione ogni mese



400

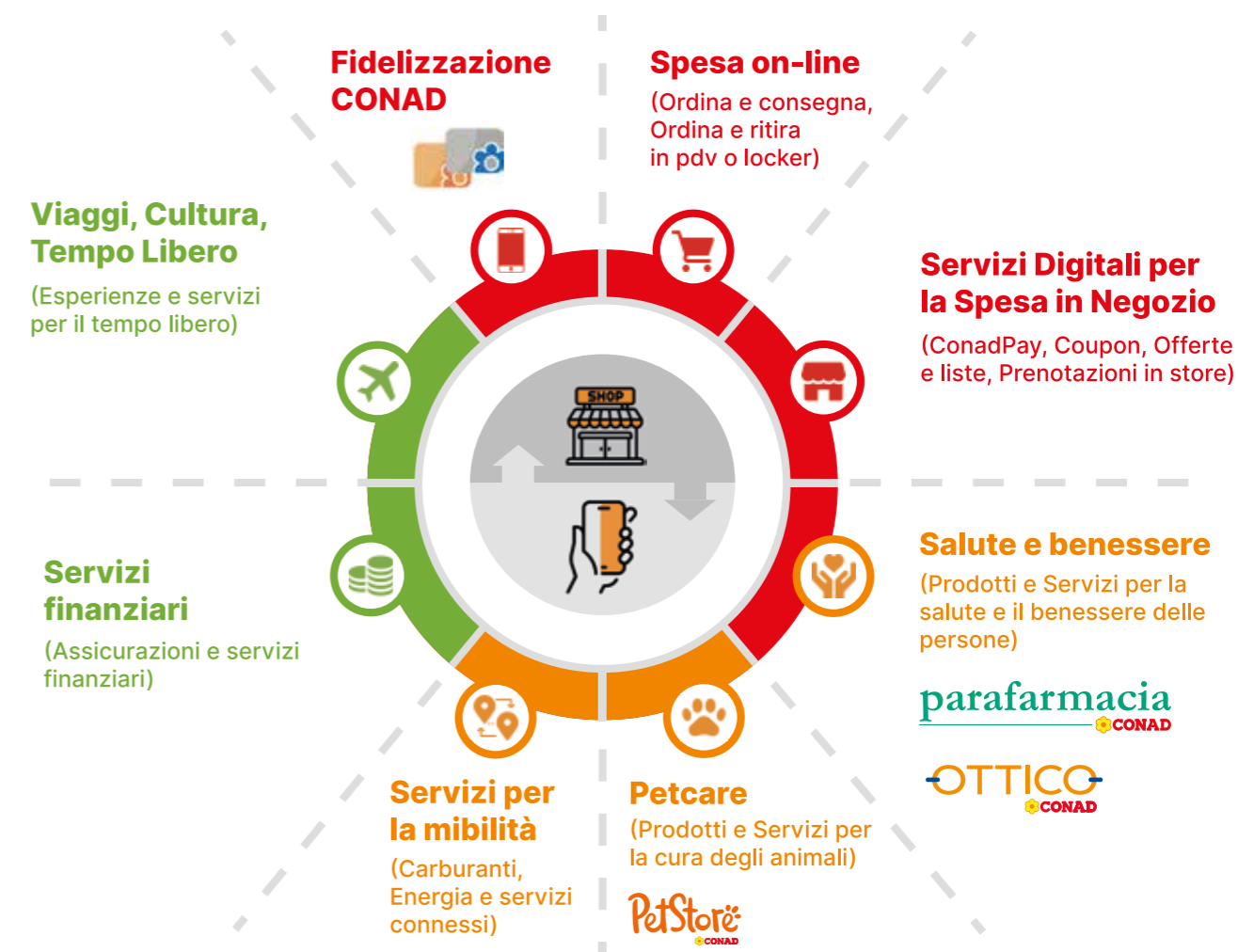
Collaboratori

L'ecosistema digitale HeyConad

Il sistema omnicanale di Conad vuole rispondere in modo completo e innovativo alle esigenze dei clienti che cercano servizi ed esperienze sempre più personalizzati. Una strategia che vede una componente essenziale nel digitale, attraverso un percorso avviato da tempo e che ha subito un'accelerazione con la pandemia. Gli strumenti digitali e l'e-commerce per Conad non sono e non saranno mai dei sostituti del canale tradizionale del punto vendita, quanto una sua integrazione e un nuovo modo di consolidare la relazione con il cliente e fidelizzarlo, in un rapporto simbiotico tra esperienza digitale e fisica in negozio. All'interno del Piano di investimenti e di sviluppo del Sistema (2,08 miliardi per il triennio 2022-2024), ben 5 milioni di euro l'anno sono investiti nella digitalizzazione della relazione con il cliente e nell'e-commerce, a testimonianza di quanto questa sia un'area strategica per l'affermazione dell'insegna.

La digitalizzazione per Conad non è infatti solamente e-commerce ma appunto uno strumento di contatto più profondo e personalizzato con il cliente. In questa ottica, nel 2022 è stato lanciato l'ecosistema "Hey Conad" che vedrà l'inserimento di nuovi servizi a partire dal 2023 e la sua più completa implementazione nel 2024. Uno spazio digitale dove il cliente, oltre a poter scegliere dove e come fare la spesa, avrà accesso a tutta una serie di servizi e offerte aggiuntive che vanno, ad esempio, dai servizi assicurativi e la prenotazione di esami medici fino a proposte per il tempo libero come suggerimenti su percorsi enogastronomici legati alle eccellenze del territorio o l'organizzazione delle vacanze.

L'ECOSISTEMA E-COMMERCE: OLTRE LA SPESA A DOMICILIO





3.3 Iniziative solidali e sostegno alla Comunità

Tema Materiale



Scuola, solidarietà, ricerca scientifica, cultura, sono solo alcuni degli ambiti in cui si è concentrato l'impegno di Conad per le persone e la Comunità in cui opera. Un impegno concreto di tutto il Sistema Conad che solo **nel 2022 ha visto investimenti in iniziative sociali per 29,2 milioni di euro** (di cui 10,8 da iniziative contro lo spreco alimentare), grazie anche al contributo di tutti i clienti, delle Cooperative, dei Soci e dei collaboratori, che ogni giorno mettono in pratica i valori che sono alla base stessa del modo in cui Conad vuole essere presente sul territorio. A questi si aggiungono **le donazioni a favore di ini-**



ziative sociali sostenute dalle Cooperative tramite e insieme alla Fondazione Conad ETS per ulteriori 1,5 milioni di euro.

Oltre le cose, le persone sono al centro di ogni decisione strategica e di ogni iniziativa attuata, per poter dare un reale e tangibile contributo alla società e creare così un valore aggiunto per le Comunità in cui l'insegna opera.

Nel 2022 sono stati investiti 29,2 milioni di euro in iniziative sociali, di cui 10,8 contro lo spreco alimentare, cui si aggiungono 1,5 milioni di euro investiti da Fondazione Conad ETS.

Le iniziative nazionali per la Comunità

Conad è sostegno alle nuove generazioni

INSIEME PER LA SCUOLA E SCRITTORI DI CLASSE: PENSIERI E PAROLE PER COSTRUIRE UN DOMANI MIGLIORE

Concreto, capillare e costante: così è l'impegno di Conad per le nuove generazioni con il progetto **Insieme per la scuola**, che dal 2012 ad oggi ha consentito di donare oltre 37 milioni di euro alle scuole primarie e secondarie di primo grado di tutta Italia in attrezzature multimediali, informatiche e materiali didattici. Un impegno consolidato che si rinnova di anno in anno e che offre la possibilità di sostenere la scuola semplicemente facendo la spesa: grazie al progetto solo lo scorso anno è stato possibile donare oltre 2,7 milioni di euro.



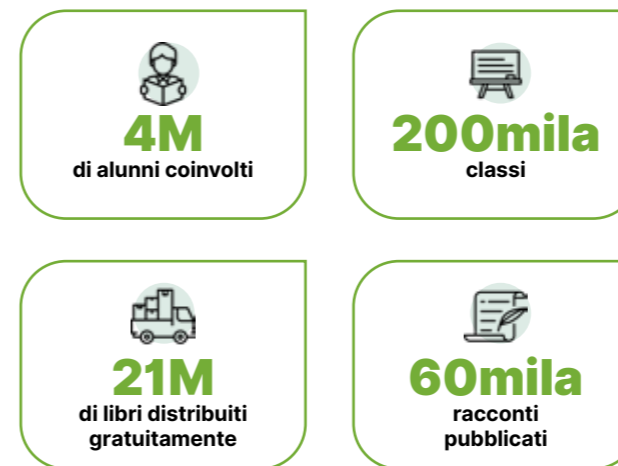
INSIEME PER LA SCUOLA



La vicinanza di Conad alla scuola passa anche e soprattutto dalla volontà di coinvolgere i più giovani in una riflessione su tematiche sociali e ambientali che riguardano da vicino il loro futuro, favorendo la scrittura creativa e la lettura e contribuendo così direttamente anche alla loro istruzione. Con **Scrittori di classe**, gli studenti sono invitati a cimentarsi ogni anno su un tema di rilievo e nella nona edizione, con "Storie di mare", gli studenti hanno sviluppato riflessioni e pensieri sullo stato dei nostri mari e degli ecosistemi marini, grazie alla collaborazione con l'Istituto di Scienze Marine del Consiglio Nazionale delle Ricerche (CNR - ISMAR).

Nel 2022 il progetto ha coinvolto 27mila classi di quasi 9mila scuole che hanno prodotto 7.500 racconti e oltre 5.000 illustrazioni. Racconti e disegni sono stati raccolti nel libro "Storie di Mare" distribuito gratuitamente nei punti vendita Conad; nel volume sono presenti anche alcuni "messaggi nella bottiglia", in cui gli studenti hanno potuto lanciare il loro messaggio di sostenibilità e speranza verso il pianeta rispondendo alla domanda "Come vorreste che fosse il vostro Mare tra 10 anni?".

I risultati 2014-2022



"RESTO AL SUD ACADEMY" PER FAVORIRE L'OCCUPAZIONE GIOVANILE IN ITALIA

Arginare la fuga di cervelli e favorire l'occupazione giovanile in quei contesti territoriali a più alto rischio di dispersione scolastica. È questo l'obiettivo del progetto **Resto al Sud Academy**, promosso dalla scuola di formazione Ninja Marketing di cui Conad è storico main sponsor. Attraverso l'Academy, giovani provenienti dalle zone più disagiate del sud Italia potranno accedere a delle borse di studio per ricevere una formazione di alto livello in ambito digitale al passo con le richieste del mercato del lavoro e contribuire così a rinsaldare il tessuto sociale e produttivo di quei territori.

CRESCERE INSIEME AI GIOVANI, GRAZIE AL PROGETTO "YOUTH IN ACTION FOR SDGS"

Anche quest'anno, Conad partecipa alla call for ideas rivolta ai giovani under 30 interessati alla sostenibilità e a entrare nel mondo del lavoro, promossa da Fondazione Italiana Accenture. L'obiettivo è raccogliere e premiare le migliori proposte progettuali che possano contribuire al raggiungimento degli Obiettivi di Sviluppo Sostenibile (SDGs) dell'Agenda 2030 delle Nazioni Unite: le aziende partner del progetto, come Conad, presentano una **"Sustainability Challenge"**, un brief su una tematica di sostenibilità economica, sociale o ambientale che intendono approfondire. Nel 2022 Conad ha proposto una **challenge legata allo sviluppo di un progetto per la riforestazione e la tutela del territorio** replicabile e scalabile su tutto il territorio nazionale, in sinergia con i punti di contatto Conad.

Conad è promuovere la cultura... a ritmo di jazz!

CONAD JAZZ CONTEST



Dopo due anni di stop forzato a causa della pandemia, nel 2022 è finalmente tornato il Conad Jazz Contest, concorso dedicato ai musicisti jazz emergenti tra i 18 e i 28 anni. Il concorso, arrivato alla sua nona edizione, si inserisce nella storica partnership con Fondazione Umbria Jazz e testimonia la volontà di Conad di essere partecipe e attiva nelle Comunità in cui opera, **promuovendo la cultura e supportando le nuove generazioni in percorsi di crescita professionale.** Infatti, i primi 10 classificati selezionati da una giuria tecnica e

una popolare hanno avuto l'opportunità di esibirsi sul prestigioso palco di Umbria Jazz, mentre **il vincitore ha ricevuto 5.000€ a supporto della sua carriera**, oltre alla possibilità di esibirsi nel calendario invernale della manifestazione. È possibile sostenere il futuro solo sostenendo anche il presente dei nostri ragazzi, e attraverso questo concorso Conad vuole fare emergere il meglio che c'è in ciascuno di loro, offrire un supporto per credere nei propri sogni e l'opportunità di continuare in Italia la propria crescita professionale.



Conad è solidarietà concreta

SOSTENERE LA PACE SIGNIFICA SOSTENERE IL FUTURO

Allo scoppio del conflitto in Ucraina, l'intero Sistema Conad si è mobilitato per sostenere l'operato della **Croce Rossa Italiana** che offre assistenza sanitaria e porta beni di prima necessità nei territori sotto emergenza. Proprio nei momenti più bui si vede la coesione di una Comunità e la straordinaria risposta delle Cooperative, dei Soci, dei collaboratori e dei clienti ha consentito di dare una risposta concreta e un segnale forte per la pace. Alla donazione di **1,2 milioni di euro da parte della Fondazione Conad ETS** si sono aggiunti **altri 700mila euro donati dai clienti** a margine della spesa nel punto vendita, per un importo complessivo di **1,9 milioni di euro**.

Donazione alla Croce Rossa Italiana



CON LA LEGA DEL FILO D'ORO PER DARE SPERANZA E AUTONOMIA ALLE PERSONE SORDOCIECHE

Per Conad Sostenere il Futuro significa intervenire concretamente a favore di chi ha più bisogno. Da piccoli gesti nascono grandi cose e Conad vuole alimentare di buone pratiche le relazioni che ogni giorno intesse dentro e fuori il punto vendita, perché da una piccola donazione individuale, se messa insieme a tante altre, è possibile cambiare la vita di molte persone in difficoltà. Da 5 anni Conad sostiene la **Legga del Filo d'oro**, che assiste le persone sordocieche e pluriminorate psicosensoriali e le loro famiglie con percorsi che guardano alla con-

Donazione alla Lega del Filo d'Oro



quista, all'autonomia, alla crescita e al potenziamento. Grazie alla donazione dei punti maturati con la spesa i **clienti Conad hanno donato lo scorso anno oltre 583mila euro alla Fondazione**, che aggiunti ai contributi degli anni passati raggiungono la cifra di oltre 2,3 milioni di euro.

VIVA LA MAMMA, OGNI GIORNO!

Fonti inesauribili di cure e attenzioni, Conad ha deciso di sostenere l'impegno quotidiano delle mamme attraverso il progetto **"Viva la mamma, ogni giorno!"** di Fondazione ANT, che ogni giorno cura a domicilio i pazienti oncologici. Il progetto ha portato alla creazione di uno spazio di ascolto gratuito che fornisce consulenza psicologica a tutte le mamme, dando loro la possibilità di raccontarsi e ricevere gli strumenti adatti al proprio empowerment. Per ogni piantina di rose acquistata in occasione della Festa della Mamma, Conad ha devoluto ad ANT parte del ricavato: un piccolo gesto che con il contributo di tutti è diventato una grande azione concreta e collettiva che ha unito Soci, collaboratori e clienti, e che ha consentito di donare ad ANT 45.000 euro. Le donne sono da sempre al centro dell'impegno dell'insegna e sono risorse fondamentali per l'organizzazione stessa, rappresentando oltre il 60% delle persone di Conad. In questi ultimi 8 anni per la sola Festa della Mamma sono stati devoluti oltre 400.000 euro in progetti di sostegno a donne e mamme in difficoltà.

Festa della Mamma



PER DIRE BASTA ALLA VIOLENZA SULLE DONNE

Prosegue il sostegno di Conad ad ActionAid, organizzazione internazionale che da oltre 40 anni mette al centro le persone e i loro diritti per combattere ogni forma di ingiustizia sociale, con particolare attenzione alla condizione delle donne. Il sostegno alle categorie fragili e alle persone in condizioni di vulnerabilità rappresenta in concreto la volontà di Conad di essere parte della Comunità e volersene prendere cura.

In occasione della giornata internazionale dell'8 marzo, per ogni piantina di begonia acquistata, Conad ha devoluto parte del ricavato per sostenere il progetto di ActionAid "WE GO! - Women Economic-independence & Growth Opportunity". Il progetto punta a fornire strumenti e supporto per una concreta indipendenza economica e sociale delle donne, per uscire da situazioni di violenza, subalternità e discriminazione. Grazie all'impegno e al contributo dei Soci, dei collaboratori e di tutti i clienti, negli ultimi otto anni è stato possibile donare 629mila euro ad **Associazioni che sostengono progetti a favore delle donne di cui 50.000 euro solo nel 2022**.

Giornata internazionale della donna



Sosteniamo il futuro

C'È UN FIORE CHE PROFUMA DI LIBERTÀ

Dall'1 all'8 marzo acquista la nostra begonia a 4,90€/conf. per difendere le donne da ogni discriminazione.

Anche quest'anno Conad è al fianco di ActionAid per sostenere i diritti delle donne. Ecco perché, se scegli la nostra begonia per celebrare la Giornata Internazionale della Donna, supporterai percorsi di assistenza e formazione pensati per accompagnare verso l'autonomia e l'indipendenza che meritano.

CONAD
Persone oltre le cose

Scopri di più su chiamo.conad.it

Sosteniamo il futuro

LA COMUNITÀ TI ACCOMPAGNA SEMPRE, ANCHE A NATALE

FINO AL 10 DICEMBRE 2022 STELLA DI NATALE 6,40€/conf.

Con un piccolo gesto Sosteniamo il futuro di tutta la comunità. Acquista una Stella di Natale in negozio per sostenere insieme a noi la ricerca e la cura dei pazienti oncologici. Parte del ricavato sarà devoluto all'Istituto Nazionale dei Tumori.

Info su: chiamo.conad.it

Fondazione IRCCS Istituto Nazionale dei Tumori

CONAD
Persone oltre le cose

INSIEME PER LA RICERCA SUI TUMORI

La solidarietà in Conad ha molte declinazioni, ma il sostegno alla lotta ai tumori è un ambito che ha visto un impegno costante negli anni per dare aiuto e supporto ai pazienti oncologici e ai loro familiari attraverso il contributo dei Soci, dei collaboratori e di tutti i clienti. Essere parte di una Comunità significa infatti non lasciare nessuno indietro ma crescere e sostenersi a vicenda, creando valore condiviso.

Anche nel 2022 Conad ha quindi rinnovato il sostegno alla **Fondazione IRCCS-Istituto Nazionale Tumori** attraverso la vendita delle Stelle di Natale nei punti vendita. Solo nel 2022 è stato possibile devolvere alla Fondazione oltre 130.000 euro. Complessivamente, dal 2013 ad oggi, sono stati donati ad Istituti ed Enti di ricerca scientifica contro i tumori oltre 1,2 milioni di euro.

Raccolta fondi Stella di Natale



Le iniziative delle Cooperative per la Comunità

Il contributo portato alle Persone e alla Comunità attraverso iniziative coordinate a livello nazionale dal Consorzio si integra e completa con la moltitudine di attività che Cooperative, Soci e collaboratori sviluppano quotidianamente sui territori in cui operano. **Iniziativa che intervengono sugli ambiti prioritari che accomunano da sempre l'agire sostenibile di Conad, come la solidarietà, l'inclusione, la scuola, i giovani, la cultura e lo sport**, con un impegno che in questo ambito si è

focalizzato verso le società non professionistiche, giovanili e femminili. Sono iniziative e progetti a volte sviluppati direttamente dai singoli Soci, che in questo modo si fanno portavoce delle esigenze e delle necessità della loro Comunità e vi danno risposta. È grazie a tutti loro, ai collaboratori, alle Cooperative e ai nostri clienti, che riusciamo a portare un contributo concreto e reale proprio lì dove ce n'è bisogno.

Il sostegno alla scuola e ai più giovani

Conad Adriatico collabora con l'Università di Teramo per creare connessioni tra il mondo universitario e quello produttivo. L'intesa prevede l'individuazione e la pianificazione di percorsi di formazione, progetti di ricerca e attività di trasferimento tecnologico; l'obiettivo è di rafforzare le relazioni con attori rilevanti del territorio e potenziare le iniziative di trasferimento della conoscenza, del capitale intellettuale e umano al tessuto socio-economico nel quale operano l'Ateneo e Conad Adriatico. All'interno della collaborazione si è svolta anche un seminario di orientamento sul ruolo del laureato in Scienze e Tecnologie Alimentari in cui i giovani laureandi hanno potuto conoscere meglio un settore dinamico come quello della GDO, dove poter far valere le conoscenze acquisite nel percorso di studi.

Sempre in ambito universitario, attraverso il progetto Erasmus sono state ospitate due studentesse francesi del Lycée "Henri Senz" per uno stage in un punto vendita sotto la guida dei collaboratori e del Socio. Per le studentesse è stata un'occasione importante per sperimentare la vita in un supermercato, per il Socio la prima occasione di uno stage internazionale: un'esperienza all'insegna dell'apertura e dell'interconnessione di stimolo verso una mentalità più moderna, inclusiva e multiculturale.

Conad Centro Nord ha attivato due percorsi di alternanza scuola-lavoro con l'Istituto Statale Superiore D'Arzo di Montecchio (RE) e un tirocinio curriculare di 300 ore presso la sede CCN in collaborazione con il Corso di Scienze Statisti-

che dell'Università di Bologna. Nel 2022 è stata avviata una partnership formativa con Fondazione ITS Tech&Food dando la possibilità agli allievi di vivere sul campo quanto appreso in aula.

Con il supporto del Consorzio Forestale Kilometro Verde Parma, è stato promosso un progetto per la creazione di boschi permanenti nella provincia di Parma, per diffondere un modello di buone pratiche di cura del territorio: scuole e ragazzi sono stati invitati al Bosco Urbano "Margherita", dove CCN ha finanziato la piantumazione di 140 piante. L'impegno verso le nuove generazioni si è concretizzato anche con la donazione di ingressi agli studenti e ai Laboratori Famiglia per l'Insolito Festival di Parma e a Reggio Emilia per la stagione del Teatro Ragazzi di Fondazione "I Teatri Reggio Emilia". Infine, con il progetto "Col casco non ci casco", a Rio Saliceto (RE) sono stati donati dei caschetti per la sicurezza stradale ai bambini delle Scuole dell'Infanzia e Primarie da utilizzare nel Bike Park.



Anche nel 2022 **CIA-Commercianti Indipendenti Associati** ha riproposto il progetto "Il Buono che c'è", realizzato in collaborazione con la cooperativa Atlantide di Cervia (RA), che ha coinvolto una cinquantina di classi elementari e medie nei territori di presenza della rete CIA. Circa un migliaio di alunne e alunni sono stati protagonisti di un percorso di formazione incentrato sul consumo consapevole, la lettura delle etichette, la conoscenza della stagionalità dei prodotti e la valorizzazione delle filiere corte, con attività in aula e una visita virtuale a un punto vendita Conad del territorio. Agli studenti delle elementari è stato rivolto anche il progetto di avviamento alla psi-

comotricità "Benessere giovane", con oltre ottocento bambine e bambini delle scuole primarie di Cesena (FC) impegnati durante l'anno in diverse discipline sportive e nella pratica dello sport quale occasione di formazione a tutto tondo. Si rivolge invece agli allievi delle scuole superiori di Forlì e Cesena il progetto sostenuto da CIA "Teatro in classe": dopo la visione di alcuni spettacoli in cartellone nei due teatri cittadini, gli studenti si sono cimentati nella stesura di un testo di critica teatrale, pubblicato sul Resto del Carlino e valutato da una giuria.



Il 2022 ha visto **Conad Nord Ovest** partner del quotidiano Il Tirreno nel nuovo progetto di alternanza scuola-lavoro Scuola2030: un progetto che ha accompagnato circa 1.400 ragazzi di oltre 30 scuole di alcune province toscane in un percorso di orientamento al lavoro come esperienza formativa e costruttiva alla scoperta delle proprie attitudini. Continua il sostegno alla formazione delle nuove generazioni con la 20ª edizione del Campionato di Giornalismo, di cui CNO è partner storico. All'ultima edizione del concorso, in collaborazione con La Nazione e Il Resto del Carlino, hanno partecipato a livello nazionale oltre 1.000 classi di scuole primarie e secondarie di I grado, coinvolgendo oltre 20.000 studenti che hanno imparato a conoscere la realtà del quotidiano, cimentandosi nella redazione di articoli sul tema della valorizzazione del legame con il territorio, con i suoi prodotti e le aziende locali. Rinnovato inoltre il progetto ScuolaSport nelle scuole primarie modenesi (più di 300 classi e 7.000 studenti coinvolti) attraverso una nuova guida didattica digitale e con l'aggiunta nel sito di una sezione intitolata Mangiando S'impara, fruibile dai docenti e realizzata da una nutrizionista scientifica.

PAC 2000A ha partecipato in qualità di main sponsor al Campionato di Giornalismo "Cronisti in Classe" organizzato da La Nazione Umbria in collaborazione con Withub e destinato ad alunni e docenti delle Scuole Secondarie di I grado. Cronisti in Classe è un'iniziativa pensata per avvicinare le nuove generazioni al mondo dell'informazione, offrendo spunti di riflessione e di dibattito sull'attualità; gli alunni sono invitati a leggere i quotidiani, approfondire i temi d'attualità e mettersi alla prova attraverso l'opportunità di scrivere una vera pagina di giornale. Il punto di forza del progetto è proprio il contest: la pagina di giornale scritta dagli alunni è stata poi pubblicata sulle copie cartacee e sul portale online della testata. I ragazzi hanno imparato così a scrivere i testi, a trovare i titoli più adatti e a scegliere le foto migliori. L'elaborato è stato infine valutato da una giuria di esperti e gli articoli migliori premiati in una cerimonia dedicata. Nel 2022 sono state coinvolte 24 scuole dell'Umbria per 31 classi partecipanti.



Promuovere la cultura per promuovere i territori

Conad Centro Nord ha rinnovato anche nel 2022 il sostegno al festival cultural-gastronomico I Mondì di Carta di Crema (CR). A Parma, invece, CCN ha sostenuto Insolito Festival - la rassegna di spettacoli, incontri, esplorazioni urbane per adulti e bambini-, il Festival Toscanini, il Festival della Resistenza, il Barezzi Festival, le stagioni teatrali di Parma e Reggio Emilia, i festival di circo contemporaneo Tutti Matti per Colorno e Tutti Matti Sotto Zero, il Dinamico Festival di Reggio Emilia e il Torcularia Book Festival in provincia di Parma. È infine tornata in presenza "Donne in Corsa", per riunire l'intera Comunità intorno ai temi dell'equità di genere e dei diritti, con ben 1.100 partecipanti e oltre 14mila euro raccolti.



CIA-Commercianti Indipendenti Associati ha sostenuto con oltre 2 milioni di euro la nascita dell'Auditorium Conad Città di Forlì, vera e propria "casa della musica" con 420 posti e moderne strumentazioni domotiche e di tecnologia massmediatica, all'avanguardia in termini di acustica per renderlo fruibile ad artisti e compositori. Nel 2022 è stato firmato l'atto di donazione e aperto il cantiere nell'ex Gil di viale della Stazione; il completamento dell'opera è previsto per inizio 2024. Da sottolineare anche il rinnovato sostegno al Festival Piano City Milano, con il coinvolgimento dei Soci del territorio, al cartellone teatrale del D. Fabbri di Forlì, nonché alla stagione culturale estiva "E la chiamano Rimini".



Conad Nord Ovest e i suoi Soci hanno dato nuova forza all'impegno verso la Comunità con iniziative di forte sensibilizzazione culturale ed etica. Insieme a D.i.Re. (Donne in Rete) è stata lanciata una campagna di raccolta fondi contro la violenza sulle donne che ha permesso di donare a 30 centri antiviolenza oltre 135 mila euro. Salite a 315 le Panchine Rosse donate dai Soci e simbolo della lotta per la parità di genere. Oltre al proseguo delle collaborazioni con Bologna Musei e Pistoia Musei, nel 2022 è stato ultimato il restauro della chiesa di S. Leone (PT).



Anche nel 2022 è continuato il supporto di **PAC 2000A** a due grandi manifestazioni sul territorio come il Festival Umbria Jazz e il Cous Cous Fest di S. Vito Lo Capo (TP). La Cooperativa ha inoltre sostenuto diverse piccole associazioni culturali come, ad esempio, la Fondazione Teatro Garibaldi di Modica, la Terzo Millennio srl progetti artistici, l'Accademia Musiculturale Nicola Ferilli, Alf Leila associazione culturale, Associazione Piccolo Teatro Alcamo, Festival Internazionale Cantanti lirici Alcamo. Un impegno costante per promuovere attività culturali che solo nel 2022 ha impegnato PAC 2000A per oltre 91.600 euro.



Conad Adriatico attraverso la Fondazione Conad ETS ha sostenuto la XXVI edizione di "Roseto Opera Prima" presso la Villa Comunale di Roseto degli Abruzzi (TE), eccezionalmente riaperta al pubblico per la kermesse. L'iniziativa ha chiamato a raccolta alcuni dei film protagonisti della produzione cinematografica 2021-22, con speciale riferimento alle opere prime di registi esordienti. La Villa è diventata il cuore della città per riscoprire il gusto di incontrarsi, di dialogare e di fare festa: un'occasione per riscoprire e promuovere il territorio all'insegna della cultura, della musica dal vivo, del buon cibo e dello sport, rimarcando la volontà di Conad di essere presidio attento e sensibile alla coesione e inclusione sociale.



Solidarietà è sostenere le persone e le Comunità

Il difficile 2022 è stato caratterizzato da molte iniziative solidali attivate da **Conad Nord Ovest**, fra cui "La Spesa che vale", in collaborazione con la mensa Caritas Firenze per la donazione di merce per i pasti di oltre 300 persone fragili al giorno e l'attivazione di un percorso di volontariato d'impresa per il quale si sono resi disponibili Soci e collaboratori. Ma anche il Bonus Bollette, iniziativa mirata per dare supporto economico alle famiglie in un particolare periodo di difficoltà economica e l'iniziativa dei Soci sardi "Insieme dalla parte delle famiglie" in collaborazione con La Nuova Sardegna, che ha visto nel 2022 il 10% di sconto su generi alimentari a fronte dell'acquisto del quotidiano. Numerose poi le raccolte alimentari, il sostegno agli Empori solidali, le manifestazioni sportive di raccolta fondi ed i pranzi natalizi solidali. Prosegue inoltre Sosteniamo le Passioni, che in 9 edizioni ha erogato oltre 680mila buoni cuore per un investimento di oltre 2,3 milioni di euro.

PAC 2000A ha continuato a sostenere gli enti caritatevoli che si occupano di contrastare la povertà e dare supporto alle categorie fragili nei territori in cui opera. Le donazioni, che nel 2022 hanno raggiunto un totale di 458mila euro, hanno interessato: Banco Alimentare, Croce Rossa Italiana, Comunità di S. Egidio, Caritas italiana, Emporio Siloe, Fondazione di Carità San Lorenzo, Istituto Salesiano Sacro Cuore, Opera di Sant'Anna Caserta, Parrocchia S. Eufemia Carinaro, Santuario Parrocchia S. Francesco di Paola, Rettorato San Carlo.

Prosegue l'impegno di **Conad Adriatico** con gli Empori della Solidarietà, con 8 Empori realizzati dal 2011; nel 2022 due nuove aperture a Giulianova (TE) e Campobasso, che si vanno ad aggiungere a quelle di Ascoli Piceno, Vasto (CH), Macerata, Pinerolo (TE), Teramo e Lecce. La Cooperativa progetta, realizza e allestisce di prodotti gli Empori, i Soci sul territorio assicurano la continuità dei rifornimenti, mentre la Caritas assicura sistematicità agli aiuti attraverso l'uso di una tessera magnetica. Un impegno costante per andare incontro a chi si trova in condizioni di difficoltà economiche e rischia di trovarsi ai margini della società. La Cooperativa assicura continuità nel tempo al progetto, definisce il calendario delle raccolte di alimenti nei supermercati, asseconda la disponibilità dei Soci ad assicurare il riallestimento periodico di ogni Emporio e fornisce i prodotti di prima necessità non presenti nelle raccolte alimentari. Un impegno per essere in concreto, impresa per la Comunità.



Conad Centro Nord si è da subito attivata per le popolazioni Ucraine e ha inviato tre tranches di aiuti umanitari. Alla prima, grazie alla quale 3.162 kg di prodotti sono stati inviati in collaborazione con Italtrans, tramite l'Associazione Zlaghoda Onlus hanno fatto seguito altre due missioni patrocinate da Regione Emilia Romagna: a marzo, con il contributo dei clienti Conad della città di Parma unito a donazioni fatte da CCN, e a luglio, con una donazione di 4.400 kg di prodotti in collaborazione con la Provincia S. Antonio dei Frati Minori. Il 7 maggio si è inoltre svolta "Dona una spesa", la raccolta di generi alimentari per le famiglie in difficoltà economica promossa dalla Cooperativa in collaborazione con tutti i Centri di Servizio per il Volontariato (CSV Emilia e CSV Lombardia): circa 260 punti vendita coinvolti, oltre 2.700 volontari attivati, 245 associazioni coinvolte e circa 141 tonnellate di prodotti raccolti. Nel 2022 Conad Centro Nord ha infine riproposto per il terzo anno il Volontariato d'impresa, coinvolgendo 58 dipendenti per un totale di 232 ore in tre ambiti: ambiente, povertà, infanzia e maternità.



Rinnovata la collaborazione tra **CIA-Commercianti Indipendenti Associati** e IOR-Istituto Oncologico Romagnolo, grazie al progetto "Benessere è equilibrio", che ha consentito di erogare 51mila euro alle attività di immunoterapia dello IOR. Ammonta a 50mila euro l'erogazione alla Protezione Civile della Regione Marche, con la quale i soci marchigiani e CIA hanno sostenuto le locali popolazioni duramente colpite dall'alluvione di settembre. Ad AMMP, Associazione Morgagni Malattie Polmonari di Forlì, i Soci hanno devoluto 10mila euro a sostegno dei progetti educativi del sodalizio e delle attività di contrasto alle patologie del sistema respiratorio.

Per uno sport accessibile, aperto e inclusivo

La Cooperativa **CIA-Commercianti Indipendenti Associati** e i Soci del territorio hanno sostenuto il settore giovanile di Olimpia Teodora, volley femminile ravennate e la scuola di pallavolo di Forlì. Nel rugby si è consolidato il rapporto con le giovanili della Tarvisium di Treviso, del Pesaro e del Rugby Romagna; nel basket, confermata la sponsorizzazione alle squadre giovanili One team basket Forlì e Rinascita basket Rimini. CIA e Soci hanno sostenuto anche nel 2022 il CUS di Padova, Centro Universitario Sportivo, impegnato nella promozione di diverse discipline (calcio, atletica, judo, rugby e molte altre).

Grande attenzione di **Conad Nord Ovest** agli sport giovanili ed inclusivi. Tra le principali iniziative sono da evidenziare: le Acquiimpiadi di Acqui Terme (AL), manifestazione sportiva dedicata allo sport integrato per avvicinare ragazzi con disabilità fisica allo sport; il torneo Bear Wool Volley di Biella, fra più importanti del panorama sportivo giovanile con la partecipazione di 94 squadre dai 13 ai 19 anni e di 7 SpecialOlimpycs. Confermati fra i tanti il sostegno alle giovanili del Pistoia Basket e del ADS Basket che permette la partecipazione attiva di giocatori con qualsiasi tipo di disabilità, al minivolley Team Volley di Biella, alla ASD pallavolo Civitavecchia e a numerosi centri estivi.



Per **PAC 2000A** sostenere lo sport rappresenta prima di tutto un contributo all'educazione ad un corretto e sano stile di vita. Un contributo che sempre più si sta concentrando su piccole squadre che vivono lontano dai riflettori, settori giovanili e polisportive, con l'obiettivo di avvicinare i più piccoli allo sport, inteso come gioco e sana competizione. Con questo spirito, e con un investimento che solo nel 2022 è stato di 328.500 euro, PAC 2000A sostiene i settori giovanili di diverse società calcistiche, del volley, del basket e della scherma dei suoi territori. Conad è stato inoltre main sponsor del Campionato nazionale Magistrati di calcio a 8.



Davvero numerose e capillari le iniziative che **Conad Adriatico** promuove sul territorio per favorire la pratica sportiva. Solitamente si tratta di piccole sponsorizzazioni che permettono alle squadre, spesso di sport minori, di poter continuare la loro attività sportiva per i più piccoli e -perché no- anche per gli "over". Le iniziative di sponsorizzazione volte a diffondere i valori dello sport nelle Comunità dove opera la Cooperativa hanno visto un investimento complessivo di oltre 2,2 milioni di euro ed hanno riguardato tantissime discipline come calcio, futsal, volley, footvolley, ginnastica artistica, podismo, basket e hockey.



Confermato il sostegno di **Conad Centro Nord** a favore di tante realtà sportive, spostando l'attenzione sulle squadre giovanili come quelle del Valorugby Emilia, del Rugby Parma, il Cus Milano Rugby e l'Audace Calcio. Stesso approccio con Reggiana Calcio che ha visto spostare l'attenzione dalla prima squadra alle giovanili e, per la prima volta, alle femminili in segno dell'inclusività. Confermate nel 2022 anche le partnership con il Conad Volley e la Pallavolo Alsenese femminile, il progetto Go-All che promuove l'attività motoria dei bambini dai 2 ai 6 anni abbinandolo a lezioni con il nutrizionista e la decima Junior Conad Cup (cat. pulcini) che ha coinvolto 2.000 bambini e 80 squadre tra Emilia e Lombardia.



Contrastare lo spreco alimentare

Dal 2022 **PAC 2000A** ha iniziato la collaborazione con la piattaforma REGUSTO attraverso la quale è riuscito a misurare le donazioni effettuate attraverso il proprio Ce.Di. di Perugia. Solo lo scorso anno sono stati donati complessivamente 55.688 kg di merci, equivalenti a 85.945 pasti, generando un risparmio ambientale di 45.846 kg di CO₂ e di 105.808 m³ di acqua; il valore economico delle merci donate è stato invece di 77.731 euro. Gli stessi principi alimentano anche il progetto "Acquista una confezione e donala ai poveri", che consiste nel collocare un espositore con delle buste preconfezionate con generi alimentari di prima necessità pronte per essere donate al Banco Alimentare dell'Umbria. Il Banco Alimentare si prende carico del ritiro delle confezioni e della redistribuzione, facendole così giungere alle persone indigenti già aderenti al circuito (oltre 200 enti). Il risultato della raccolta nell'anno 2022, che ha coinvolto 12 punti vendita, è stato di 15.587 kg per complessive 4.314 confezioni.

Nel 2022 sono stati 335 i punti vendita della rete di **Conad Adriatico** che hanno promosso iniziative "antispreco", consentendo di recuperare ben 1.116.035 kg di alimenti per un valore economico complessivo di oltre 781mila euro. Moltissime le realtà e le associazioni coinvolte nelle donazioni, a partire dai nostri Empori della Solidarietà fino al Banco Alimentare, Caritas, parrocchie, Protezione Civile, Croce Rossa e numerose altre associazioni di volontariato presenti nei territori dove opera la Cooperativa.

Presso la rete di **Conad Centro Nord** sono attivi da molti anni i circuiti di donazione alimentare di Parma (con il Social Market e l'Emporio Solidale), Reggio Emilia (con Remida Food) e Piacenza (Piacenza Solidale). I punti vendita della rete della Cooperativa, in collaborazione con le Pubbliche Amministrazioni di competenza e numerose associazioni onlus ed equiparate, provvedono alla donazione di prodotti a scadenza salubri e perfettamente edibili. Questi prodotti vengono successivamente destinati alla realizzazione di pacchi alimentari (in particolare i beni a maggior durata come lo scatolame) oppure alle mense in modo da poter cuocere e trasformare il prodotto a breve scadenza.

La Cooperativa **CIA-Commercianti Indipendenti Associati** e circa 140 negozi della sua rete sono direttamente impegnati nel recupero del cibo destinato a onlus per finalità sociali, anche attraverso il circuito Last Minute Market. Grazie all'impegno di CIA e dei suoi Soci è stato possibile destinare a oltre 120 associazioni del territorio cibo per un valore di circa 4,8 milioni di euro, destinato ad associazioni territoriali di volontariato, mense per i meno abbienti istituite da enti religiosi e non, cooperative sociali e banchi alimentari locali.

Promuovere la lotta allo spreco alimentare e la sostenibilità sociale per **Conad Nord Ovest** significa dare valore al cibo donandolo agli enti caritativi, prevedendo il generarsi di eccedenze, calibrando gli ordini, attivando promozioni e curando l'esposizione dei prodotti. Nel 2022 il valore degli alimenti donati si è attestato sui 4,6 milioni di euro, corrispondenti a circa 1,64 milioni di kg di merce devoluta. Un impegno che ha coinvolto 102 onlus ed enti caritativi e 68 punti vendita, oltre ai Ce.Di. di Cooperativa. Confermate anche le tante collaborazioni sull'intero territorio della Cooperativa, come quelle con Banco Alimentare, Croce Rossa, Caritas diocesane, singole parrocchie e associazioni di volontariato. Proseguita nel 2022 anche la diffusione sulla rete di vendita del progetto "Non c'è cibo da perdere", con l'obiettivo di contribuire alla lotta contro lo spreco alimentare, in collaborazione anche con Last Minute Market.



04.



Imprese e Territorio

Imprese e territorio sono elementi strettamente interconnessi tra loro. È infatti imprescindibile per ogni azienda avere cura dei territori e delle Comunità in cui opera e Conad ha fatto di questo impegno un pilastro alla base del modo con cui ha scelto di essere presente sul mercato. In questo contesto le Cooperative e i Soci Imprenditori Conad sono dei presidi fondamentali, che sviluppano relazioni con i fornitori locali e promuovono le eccellenze agroalimentari di ogni Regione, rappresentando con i loro punti vendita un punto di riferimento nel territorio, specialmente nei tanti piccoli Comuni dove l'insegna Conad è presente. Promuovere i prodotti locali significa contribuire direttamente alla crescita economica dei territori, al benessere delle persone e alla creazione di nuovi posti di lavoro: una filiera qualificata e sostenibile, che consente di portare ogni giorno in tavola prodotti di eccellenza che tramandano tradizioni e sapori della nostra storia.



PER APPROFONDIRE



4.1 La performance economica

Conad ha continuato a crescere anche nel 2022, nonostante il complesso contesto socio-economico vissuto tra emergenza in Ucraina, impennata dei costi energetici e inflazione, registrando un fatturato della rete pari a 18,49 miliardi di euro, in crescita dell'8,7% sul 2021 e del 60% rispetto agli ultimi dieci anni.

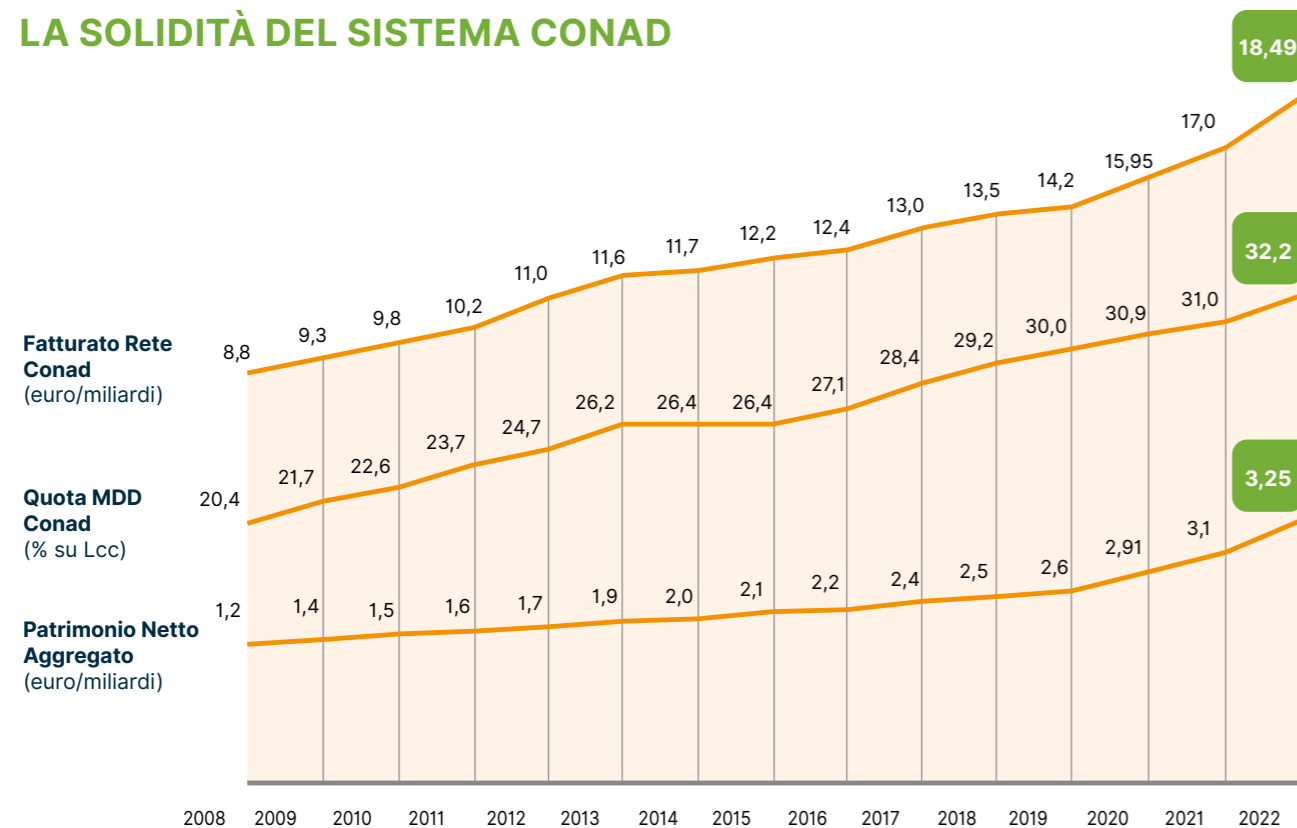
Conad si conferma così insegna leader della Grande Distribuzione Organizzata in Italia, con una quota di mercato di circa il 15%, consolidando il proprio primato ottenuto nel 2019. Un risultato trainato anche dal contributo fondamentale

della Marca del Distributore che ha guadagnato il 32,2% di quota sul largo consumo confezionato in Italia nel canale Super con un fatturato di 5,4 miliardi di euro, in crescita del 12,6% a valore rispetto al 2021.

Conad consolida la propria leadership: 18,49 miliardi di euro di fatturato nel 2022, +8,7% rispetto al 2021.



LA SOLIDITÀ DEL SISTEMA CONAD



QUOTE DI MERCATO PER INSEGNE

Totale Italia

Conad	14,96%
Selex	14,42%
Coop Italia	11,73%
Esselunga	7,81%
Vege	7,47%
Eurospin	6,96%
Lidl Italia	5,93%
Carrefour	4,91%
Agorà	3,94%
MD Spa	3,44%
Gruppo Pam	2,85%
Finiper	2,29%
Aspiag	2,23%
Despar Servizi	1,86%
Crai	1,83%
C3	1,83%
D.IT.	1,53%
Rewe	1,31%

Fonte: Guida Nielsen Largo Consumo, Il semestre 2022

Totale supermercati

Conad	23,48%
Selex	22,72%
Coop Italia	13,38%
Vege	8,59%
Agorà	6,22%
Carrefour	5,91%
Aspiag	3,23%
Esselunga	2,96%
Pam	2,59%
Finiper	2,28%
Crai	2,14%
D.IT.	2,13%
Despar Servizi	1,94%
C3	1,35%

Fonte: Guida Nielsen Largo Consumo, Il semestre 2022

Totale libero servizio

Conad	16,65%
Carrefour	13,68%
Vege	12,55%
Coop Italia	10,21%
Selex	9,60%
Crai	9,36%
D.IT.	6,19%
Despar Servizi	5,66%
Pam	3,33%
Apiag	3,14%
C3	2,99%
Negozi Indipend.	2,48%

Fonte: Guida Nielsen Largo Consumo, Il semestre 2022

Produzione del valore aggiunto del Sistema Conad

Valutare i risultati di un'attività economica guardando solo il fatturato o l'utile raggiunto è un approccio che non riesce a cogliere i reali impatti sulla società, i territori e le persone. Per questo motivo, un parametro da enfatizzare è anche il **valore aggiunto**, attraverso cui è possibile analizzare l'impatto economico che una società è in grado di generare osservando come la ricchezza prodotta viene redistribuita ai diversi portatori di interesse. È inoltre un indicatore utile per creare una connessione tra le evidenze del Bilancio di Esercizio e l'impegno profuso da Conad per l'ambiente, le persone, le Comunità e i territori, così come descritto nelle diverse attività e iniziative presentate in questo Bilancio di Sostenibilità.

I risultati 2022 del valore aggiunto globale netto prodotto da Consorzio e Cooperative evidenziano un miglioramento rispettivamente del 3,1% e del 9,9% rispetto all'anno precedente, attestandosi intorno ad un valore complessivo di oltre 919 milioni di euro.



Produzione del valore aggiunto [€]	Consorzio	Cooperative	Totale
A. Totale ricavi	2.330.539.564	12.460.525.021	14.791.064.585
B. Totale costi della produzione	2.294.569.946	11.518.941.283	13.813.511.229
Valore aggiunto caratteristico lordo (A-B)	35.969.618	941.583.738	977.553.356
Valore aggiunto globale lordo	36.846.691	1.025.735.191	1.062.581.882
Valore aggiunto globale netto	28.991.148	890.614.111	919.605.259



Distribuzione del valore aggiunto del Sistema Conad

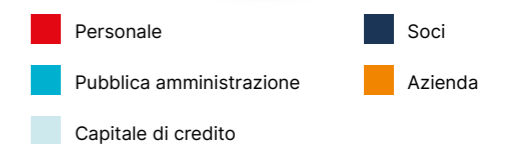
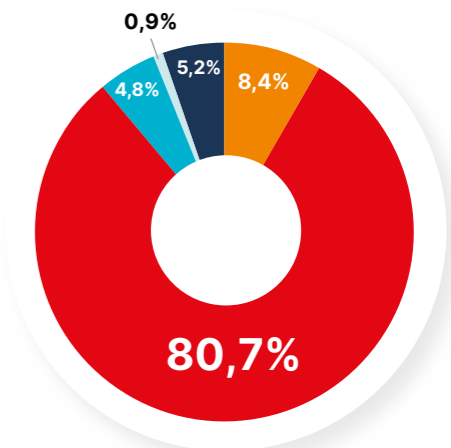
Il valore aggiunto prodotto dal Consorzio viene distribuito principalmente al personale (80,7% del valore), mentre per quanto riguarda le Cooperative la voce principale è quella relativa alla remunerazione dei Soci, che rappresenta il 69,9% del valore complessivo e include principalmente ristori e premi di fine anno.

Distribuzione del valore aggiunto [€]	Consorzio
Remunerazione del personale	23.401.690
Remunerazione della Pubblica Amministrazione	1.381.562
Remunerazione del capitale di credito	260.196
Remunerazione dei Soci	1.500.000
Remunerazione dell'azienda	2.447.700
Valore aggiunto globale netto	28.991.148

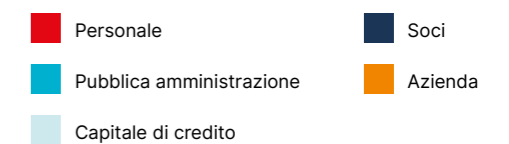
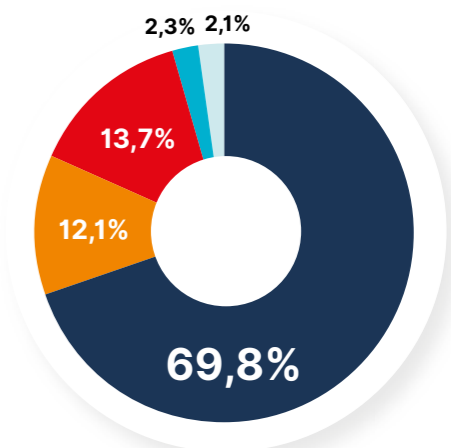
Distribuzione del valore aggiunto [€]	Cooperative
Remunerazione del personale	122.279.459
Remunerazione della Pubblica Amministrazione	20.019.513
Remunerazione del capitale di credito	18.363.262
Remunerazione dei Soci	621.188.860
Remunerazione dell'azienda	107.461.053
Valore aggiunto globale netto	890.614.111



CONSORZIO



COOPERATIVE





Tema Materiale



4.2 Controllo della qualità e sostenibilità di filiera

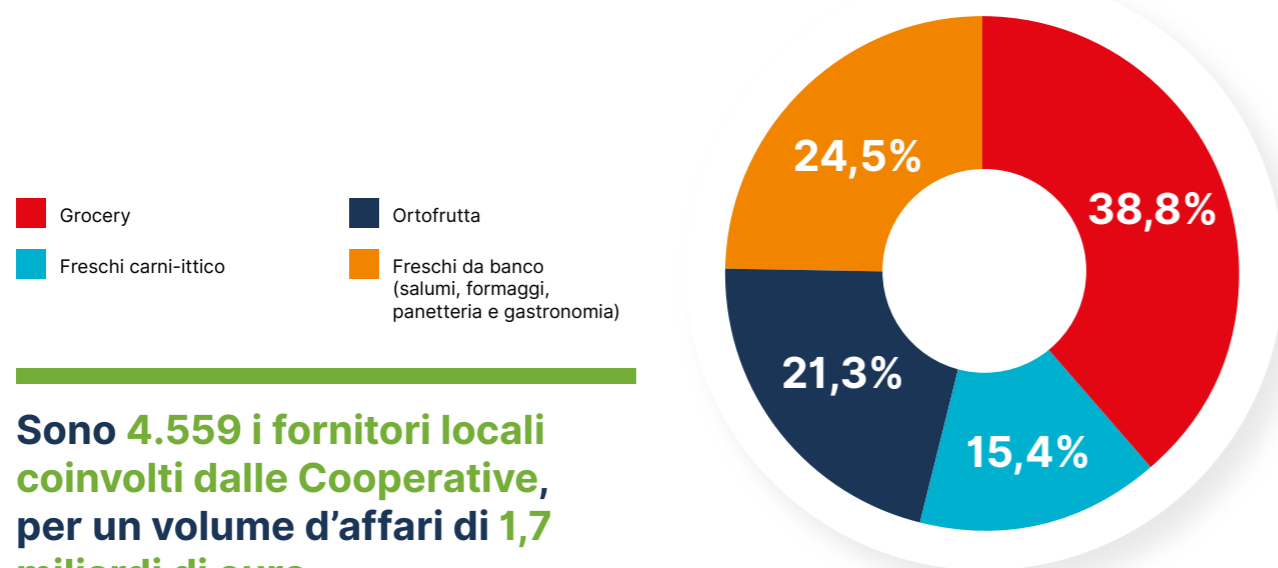
Portare sullo scaffale prodotti di qualità, tracciati e sostenibili è una priorità che il Sistema Conad persegue anche attraverso il sostegno e la selezione dei fornitori locali da parte delle Cooperative e la valorizzazione delle eccellenze del territorio con la marca del distributore.

I fornitori locali delle Cooperative

Nel 2022 le Cooperative hanno portato avanti un lavoro di mappatura e ridefinizione dei criteri di inclusione dei fornitori nella categoria "fornitore locale", al fine di rendere questi dati maggiormente rappresentativi del reale impatto economico generato sui territori. **Le imprese locali coinvolte nelle attività delle Cooperative nel 2022 sono state oltre 4.500, per un volume d'affari superiore ai 1,7 miliardi di euro.**

Il 54% dei prodotti da fornitori locali riguarda referenze della drogheria alimentare (grocery), seguiti dai freschi da banco con il 26%, dall'ortofrutta con il 13% e dalla categoria freschi carni-ittico con il 7%.

GIRO D'AFFARI DA FORNITORI LOCALI NEL 2022



Sono 4.559 i fornitori locali coinvolti dalle Cooperative, per un volume d'affari di 1,7 miliardi di euro.

Fornitori locali 2022	Numero	Giro d'affari (€)
Grocery	2.476	671.164.128
Freschi carni-ittico	296	265.571.795
Ortofrutta	601	367.721.541
Freschi da banco (salumi, formaggi, panetteria e gastronomia)	1.186	424.653.599
Totale	4.559	1.729.111.063

I fornitori locali vengono attentamente selezionati dalle Cooperative e dai Soci imprenditori, che meglio di chiunque altro conoscono le eccellenze dei territori dove operano, andando a scovare anche quelle produzioni tipiche o di nicchia che caratterizzano ogni nostra Regione, spesso portate avanti da imprese di medie piccole dimensioni o addirittura a conduzione familiare.

Un meccanismo che consente alle piccole imprese di consolidarsi e generare positivi impatti sia diretti che indiretti per il tessuto economico-sociale dei territori, creando occupazione, benessere e stimolando l'imprenditorialità locale. Un approccio che, allo stesso tempo, consente di offrire sullo scaffale

prodotti rispondenti più da vicino alle richieste dei clienti di ampliare l'assortimento di prodotti locali, sempre molto apprezzati, e di contribuire alla tutela della nostra cultura alimentare.

A guidare la selezione dei fornitori vi sono le "Linee guida per i fornitori locali", una serie di documenti contenenti le prescrizioni a cui i fornitori devono attenersi e propedeutici, inoltre, alla predisposizione di un programma di gestione della Qualità. In questi documenti vengono considerati aspetti legati a requisiti gestionali, strutturali e di igiene e, in definitiva, tutte quelle operazioni la cui buona riuscita condiziona in misura determinante la qualità e la sicurezza del prodotto.

Valorizzazione delle eccellenze del territorio attraverso la MDD Conad

Anche il **prodotto a marchio Conad** rappresenta un volano per la valorizzazione dei prodotti tipici regionali e del patrimonio agroalimentare italiano: la linea **Sapori&Dintorni Conad** rappresenta infatti il meglio dei prodotti del territorio, accuratamente selezionati per la loro origine e per la qualità superiore. Con le sue 427 eccellenze alimentari di 20 regioni italiane, è il marchio ambasciatore delle produzioni tipiche regionali, realizzate da produttori di qualità e di grande tradizione, fornitori locali con i quali Conad ha stretto un rapporto di partnership, che si fonda sul **sostegno sociale ed economico volto alla valorizzazione del patrimonio enogastronomico italiano**. Un terzo dei prodotti della linea Sapori&Dintorni è a denominazione d'origine, come DOP e IGP.

Per lo sviluppo del prodotto a marchio, Conad seleziona inoltre fornitori che rispondono a severi requisiti come, ad esempio, il contrasto ad ogni forma di "caporalato", che Conad persegue con ferma convinzione, configurandosi come un'ingiustizia sociale profondamente lesiva della dignità delle persone. Stesso approccio viene adottato per le cosiddette "aste a doppio ribasso" che per riuscire a spuntare il prezzo migliore sacrificano il lavoro e la fatica di aziende e lavoratori.

L'impegno congiunto portato avanti con i fornitori è per Conad un modo anche di dare **concreto sostegno alle piccole e medie imprese** che costituiscono il tessuto economico italiano, impegnate nel tramandare le produzioni di eccellenza e nell'offrire prodotti sicuri e gustosi. Dallo Zuccherò Conad, garantito 100% italiano e che rispetta il territorio e gli agricoltori, alla filiera del latte, grazie alla quale la maggior parte dei latticini a marchio Conad (latte, mozzarelle, yogurt, formaggi, etc) proviene da allevamenti italiani. Si tratta di una relazione stretta e sinergica attraverso la quale Conad stimola un approccio di responsabilità sull'intera filiera con l'obiettivo di creare valore condiviso.

Il 95% dei prodotti a marchio Conad è realizzato da fornitori italiani.





Tema Materiale



4.3 Radicamento sul territorio

Uno dei tratti distintivi di Conad nello scenario della Grande Distribuzione Organizzata italiana è quello di **qualificarsi come un vero e proprio presidio sociale**, specialmente in quelle aree del Paese lontane dai grandi centri urbani o difficilmente raggiungibili.

È qui che prende concretezza la vicinanza e lo spirito di reciprocità alla base del rapporto che Conad vuole instaurare con le Comunità dove è presente, andando "oltre la serranda" per alimentare il tessuto sociale anche nei piccoli Comuni o nei borghi e garantire l'accessibilità ad una spesa completa e di convenienza, con la freschezza e la qualità tipiche dell'offerta Conad. Sono infatti **oltre 525 i punti vendita Conad presenti nei Comuni con meno di 5.000 abitanti**, prevalentemente Conad City, Margherita e Conad, che fanno della prossimità la loro missione.

Oltre 525 i punti vendita presenti nei Comuni con meno di 5.000 abitanti: la vicinanza e prossimità che caratterizzano da sempre Conad.

Una presenza che spesso è uno dei pochi riferimenti per chi lì ci abita, a volte persone anche anziane con limitato accesso ad altri servizi di utilità sociale e per i quali l'insegna con la Margherita di Conad rappresenta ben di più di un punto dove fare solo la spesa: è un luogo dove ritrovarsi, dove instaurare rapporti, dove si creano relazioni che continuano fuori dal punto vendita grazie soprattutto alla dedizione e attenzione dei Soci imprenditori, che di quelle Comunità sono parte e artefici.



Presenza di Conad nei piccoli Comuni

REGIONI	N. punti vendita
Trentino Alto Adige	129
Lazio	50
Calabria	47
Lombardia	37
Sicilia	34
Campania	31
Umbria	28
Emilia Romagna	27
Marche	22
Abruzzo	19
Veneto	19
Sardegna	19
Piemonte	17
Toscana	15
Puglia	10
Liguria	6
Molise	6
Valle D'aosta	5
Basilicata	4
TOTALE	525



4.4 Le iniziative di sostenibilità economica delle Cooperative



Sostenere il futuro significa anche sostenere le economie locali di cui le piccole e medie imprese sono i principali interpreti. Accompagnare i fornitori in un percorso di progressivo consolidamento e crescita è uno strumento che ci consente di crescere insieme a loro e generare ulteriori importanti benefici indiretti come creare occupazione anche nelle aree più complesse, tramandare le nostre tradizioni enogastronomiche, favorire il consumo di prodotti genuini e a filiera corta o sensibilizzare i nostri clienti verso scelte di acquisto consapevoli. Un circuito virtuoso che parte dal territorio e ritorna al territorio, per generare benessere e ricchezza per tutta la Comunità.

Sostenere i fornitori per sostenere il futuro dei territori



Si rafforza sempre di più il legame tra **Conad Nord Ovest** e le aziende del territorio, piccoli e medi produttori interpreti delle economie locali, con attività di valorizzazione mirata. Da ottobre 2022, ad esempio, in tutti i punti vendita della rete è attivo lo Scontrino Parlante: il cliente è coinvolto in un percorso di valorizzazione e consapevolezza del proprio ruolo attraverso l'indicazione nello scontrino degli articoli acquistati che sono stati prodotti in regione; il cliente compie così azioni misurabili che aumentano il grado di percezione del proprio contributo a supporto della Comunità. Confermato nel 2022 il successo del marchio i Nostri Ori garanzia di provenienza e qualità dei prodotti tipici locali commercializzati nei circa 600 punti vendita. I Nostri Ori comprendono e valorizzano tutti i prodotti locali e gli 8 Consorzi Ori (ortofruttili-pesca). I Consorzi Ori contano 150 aziende agricole consorziate per un fatturato di oltre 62 milioni di euro e 13 imbarcazioni che promuovono pesca sostenibile con circa 714 mila kg di pesce allevato e pescato dal 2016 ad oggi. Grazie ad un prezioso lavoro di mappatura e riclassificazione del perimetro "localismo" il 2022 vede partnership commerciali con 1.218 fornitori locali che esprimono un fatturato di circa 354 milioni di euro.

In occasione della Pasqua 2022 **Conad Adriatico** ha omaggiato 16mila migliori clienti di un uovo di Pasqua da 300 gr realizzato con cioccolato ricavato da blend di fave di cacao provenienti dal centro Africa e Sud America, senza olio di palma e senza grassi idrogenati. L'iniziativa ha voluto incentivare il legame con il territorio promuovendo le idee e lo spirito della giovane cioccolateria "Origine" di Popoli (PE); la collaborazione con la cioccolateria è sorta durante la pandemia con la filosofia di valorizzare la salute delle persone attraverso la produzione di cioccolato sano mediante l'utilizzo di ingredienti genuini, di qualità e l'implementazione di soluzioni eco-sostenibili. A sostegno dei piccoli produttori locali, l'operazione ha coinvolto nel complesso tutta la rete Conad Adriatico, con le insegne Spazio Conad, Conad Superstore, Conad e Conad City, ed ha portato all'inserimento in assortimento dei prodotti dell'azienda caratterizzati dall'assenza di zuccheri aggiunti grazie all'utilizzo di una ricetta brevettata a base di dolcificanti naturali come Eritritolo e Inulina.



Anche nel 2022 è continuata l'attività di **PAC 2000A**, che coinvolge tutti i settori (generi vari, salumi e formaggi, ortofrutta e carni), con la creazione e distribuzione di 3 volantini/cataloghi della durata di un mese ciascuno, con un numero importante di referenze (tra le 70 e le 100 per volantino al mese) per un totale annuo di circa 1.300 referenze. Spesso sono citate le storie dell'aziende locali e posti da visitare con curiosità. Le vendite effettuate sono notevoli ed anche il numero di fornitori coinvolti è elevato; i punti vendita coinvolti sono invece oltre 700, con i Conad Superstore e Conad di Umbria, Lazio, Campania, Calabria e Sicilia. È inoltre proseguita l'attività delle Cooperative tra Allevatori di Umbria, Lazio, Campania e Calabria (una per ogni regione), nate nel 2017 da un'idea di PAC 2000A. Le Cooperative riuniscono allevatori piccoli e grandi, con l'intento di portare anche nella GDO la qualità della filiera corta, con standard di produzione condivisi e di alto livello. In Umbria, inoltre, per far conoscere le carni ottenute secondo il Disciplinare, sono stati creati eventi in store presso 138 punti vendita Conad, Conad City, Conad Superstore e Spazio Conad della Regione.

Conad Centro Nord ha sviluppato un'attività di ricognizione e di mappatura dei prodotti locali appartenenti al proprio territorio attraverso un progetto denominato "Artigiani del Territorio". Sono state quindi individuate aziende locali di piccole e medie dimensioni con le quali sono state sviluppate partnership sotto il marchio ombrello Artigiani del Territorio, che ha come propria missione la valorizzazione dei prodotti tipici e delle realtà produttive locali. Nel 2022 i prodotti che si sono fregiati del marchio Artigiani del Territorio hanno sviluppato un fatturato complessivo di circa 230.000 euro, prevalentemente nel territorio emiliano di pertinenza della Cooperativa, ma la continua azione di monitoraggio e ricerca ha già individuato ulteriori aree di crescita e valorizzazione da allargare al patrimonio delle tipicità lombarde e del suo tessuto produttivo locale.

CIA-Commercianti Indipendenti Associati ha avviato da diversi anni il progetto "Sì Amo", che mira a selezionare e proporre al cliente un ricco assortimento di fornitori locali che spaziano dai freschissimi (carne, pesce, frutta e verdura) al mondo dell'alimentare confezionato a quello dei deperibili come salumi e formaggi. Sono in tutto oltre 130 le aziende di filiera corta coinvolte in questa iniziativa: 45 nel mondo dei deperibili, 9 nell'ittico, 19 nei prodotti carne, 50 in ambito ortofruttilo e 9 nel largo consumo confezionato, presenti in tutti i territori della Cooperativa.

L'offerta punta sulle specificità locali e su referenze stagionali che costituiscono vere e proprie eccellenze delle varie zone. Il fatturato di acquistato CIA nel 2022 ha registrato una crescita sull'anno precedente del 13%, raggiungendo oltre 47milioni di euro rispetto ai 41,5 dell'anno prima.

La Cooperativa contribuisce in tal modo a valorizzare le produzioni di qualità e a dare un sostegno diretto e concreto alle economie locali e alle aziende che operano nei territori in cui è presente la propria Rete associata, in una collaborazione virtuosa che qualifica CIA e i suoi fornitori.





Conad

Consorzio Nazionale Dettaglianti
Società cooperativa
via Michelino 59, Bologna – Italia

Codice fiscale e Registro imprese di Bologna
00865960157
Partita Iva 03320960374
R.E.A. di Bologna 195010
Albo delle Società Cooperative
A109846 – Sezione: mutualità prevalente
La Società adotta il codice etico
D.Lgs. 231/2001
www.conad.it
info@conad.it
Tel +39 051 508 111
Fax +39 051 508 414

Coordinamento editoriale

Hill+Knowlton Strategies

Coordinamento tecnico

AzzerCO₂

Progetto grafico e impaginazione

Rocco Malatesta per Hill+Knowlton Strategies

Illustrazioni

Paolo D'Altan

Stampa

Graphic Service srl

Giugno 2023

